

Guía Astronómica RESERVAS STARLIGHT DE CÓRDOBA

Español



PATRONATO PROVINCIAL DE TURISMO | DIPUTACIÓN

Guía Astronómica
RESERVAS STARLIGHT DE CÓRDOBA

CRÉDITOS:

Edita: Patronato Provincial de Turismo de Córdoba

Coordinador de la edición: Rafael Rodríguez Aparicio. Gerente del Patronato Provincial de Turismo de Córdoba.

Autor de los textos: José Jiménez Garrido. Director Ejecutivo de AstroÁndalus S.L.

Imprime:

Deposito legal:



“Dicen las estrellas que los fugaces somos nosotros”

• INTRODUCCIÓN	Pág. 008
¿Qué es la astronomía?.....	Pág. 010
¿Qué es el astroturismo?.....	Pág. 012
¿Qué puedo esperar del astroturismo?.....	Pág. 014
¿Por qué practicar astroturismo en Córdoba?.....	Pág. 016
¿Qué es la iniciativa Starlight?.....	Pág. 018
Conservación del Cielo Nocturno.....	Pág. 020
Starlight en Córdoba.....	Pág. 022
• RESERVA Y DESTINO TURÍSTICO STARLIGHT DE SIERRA MORENA	Pág. 023
Ficha técnica	
Itinerarios turísticos	
Puntos de observación	
• RESERVA STARLIGHT DE LOS PEDROCHES	Pág. 088
Ficha técnica	
Itinerarios turísticos	
Puntos de observación	
• EL CIELO DE CÓRDOBA	Pág. 206
• ¿CÓMO HACER FOTOS DE LAS ESTRELLAS?	Pág. 216
• RECURSOS DIDÁCTICOS Y APLICACIONES	Pág. 224

Reservas Starlight de Córdoba

Sierra Morena y Los Pedroches constituyen un paraíso de todo amante de la observación astronómica, sus cielos ofrecen un maravilloso espectáculo de luces, un universo de estrellas, constelaciones y planetas que se muestra ante nuestros ojos de una manera imponente y única, para ser disfrutado en toda su inmensidad. Estos son dos de los mejores lugares del mundo para observar el firmamento, y así lo acredita el galardón otorgado por la Fundación Starlight, avalado por la Unesco y por la Organización Mundial del Turismo.

Este reconocimiento garantiza que ambos territorios ofrecen unas condiciones óptimas para la observación nocturna, apenas hay contaminación lumínica, ya que más del 60 por ciento de sus noches están despejadas y la oscuridad de su cielo nocturno se equipara a la de muchos observatorios profesionales a nivel internacional. Ser Reserva Starlight es un privilegio que muy pocas zonas tienen el placer de ostentar y esta coyuntura está siendo muy bien aprovechada por Sierra Morena y Los Pedroches, que están poniendo en marcha servicios especializados e infraestructuras acordes a este tipo de turismo, y ofrecen al visitante una amplia oferta de actividades de divulgación astronómica.

Todo este potencial está muy bien recogido y recopilado en esta Guía, una publicación que editamos desde el Patronato Provincial de Turismo, convencidos de que el astroturismo es una actividad emergente, que empieza a movilizar a miles de personas. Es un segmento en el que vamos a seguir trabajando, que vamos a continuar promocionando y apoyando, con todas aquellas iniciativas y proyectos que estén en nuestra mano, porque son muchas las posibilidades que nos ofrece y muy amplio el escenario que se abre ante nosotros.



El sector turístico está en continua evolución, y hemos de aprovechar las nuevas propuestas de ocio y tiempo libre que surgen en nuestra provincia. Las entidades privadas y las administraciones públicas tenemos que ir de la mano para avanzar en este terreno, para promocionar y fomentar los recursos disponibles y mostrar al turista una oferta más amplia. Aunque no reconozca las estrellas o no sepa el nombre de las constelaciones, observar el cielo es una actividad diferente que, seguro, quedará grabado en su memoria.

Carmen M. Gómez Navajas
Diputada delegada de Turismo
Vicepresidenta del Patronato de Córdoba



INTRODUCCIÓN

Hay un punto de inflexión, un antes y un después a partir del cual mirar al cielo durante la noche ya jamás vuelve a ser lo mismo. Alguien puede recrearse en la gran belleza de una mirada de estrellas tachonando el cielo sobre las dehesas y montes de Córdoba, como un elemento más del paisaje, brillante, sorprendente, cautivador, misterioso, y si, es una experiencia hermosa, una visión para el recuerdo que enamora y que maravilla a quien la disfrute. Pero hasta el mismo concepto de belleza queda casi ninguneado ante el momento en que se comprende esa belleza, cuando esas miles de luces en el cielo se convierten en soles, en mundos, en océanos de vacío que surcan un universo tan descomunadamente inabarcable que no puede sino producir vértigo. Pero no hay vértigo más hermoso o miedo más fascinante que el de darse de bruces con el cosmos, porque si algo nos hace grandes a los seres humanos, a pesar de nuestros muchos defectos, es ese bendito don de la curiosidad, ese deseo irrefrenable de comprender, de descubrir y de responder, de plantarse desafiante ante un universo del que somos parte pero que a la misma vez nos desafía continuamente. Decía el célebre astrónomo y divulgador Carl Sagan que la consciencia es la herramienta del cosmos para comprenderse a sí mismo. Quizá de momento no somos la mejor de las herramientas, ni la más compleja, pero desde luego los avances científicos de los que estamos siendo testigos, quizá en aras de satisfacer la curiosidad de ese cosmos al que servimos, son para sentirnos orgullosos no solo de nuestras capacidades, sino de nuestra voluntad.



Foto | Amanecer en la dehesa cordobesa

Pero una herramienta en sí no sirve de nada sin un lugar adecuado donde utilizarla, y en este sentido si la herramienta para estudiar el universo es nuestra curiosidad y nuestra capacidad tecnológica, lo cierto es que para el desarrollo de estas investigaciones requerimos en muchos casos de un lugar apropiado desde donde llevarlas a cabo, en el caso de la astronomía es un cielo nocturno oscuro y libre de contaminación lumínica. Córdoba fue uno de los grandes centros de culto a las ciencias, epicentro en su época de los más refinados y prestigiosos avances científicos, cuna de nombres que como el de Averroes o Azarquiel han pasado a la historia por sus aportaciones a la astronomía. Y Córdoba sigue siendo aún hoy en día uno de los centros neurálgicos de la astronomía, pues muy pocas provincias en la Península Ibérica tienen el orgullo de poder decir que han creído tanto en la preservación de la oscuridad de sus cielos que cuentan con dos territorios certificados como Reservas Starlight, una certificación internacional que acredita la calidad de sus cielos nocturnos y la férrea voluntad administrativa por conservarlos en el tiempo. Esta guía está dirigida a aquellas personas que quieran adentrarse en la fascinación que provoca el cielo nocturno, también para aquellas personas que sean aficionadas y busquen lugares donde instalar sus telescopios para disfrutar viajando por el cosmos. A lo largo de estas páginas te ayudaremos a preparar tus salidas nocturnas al campo, a elegir los mejores lugares para practicar astroturismo y sí... también te vamos a ayudar a planificar unos días de vacaciones por esta hermosa tierra de Córdoba, a disfrutar de sus gentes, de sus montes y bosques, de sus pueblos blancos que huelen a jara, de su gastronomía deliciosa, de su naturaleza palpitante. Porque el astroturismo es una modalidad de turismo que al practicarse durante la noche es totalmente complementaria con el resto de recursos que ofrece Córdoba. Si ya eres aficionado esta guía te será de gran ayuda para descubrir nuevos puntos de observación, si quieres practicar astroturismo por primera vez también encontrarás consejos para hacerlo y si perteneces al sector empresarial, queremos que esta guía también sea una herramienta para que incorpores el astroturismo a los servicios de tu empresa, alojamiento o punto de información. Entre los montes y valles de Córdoba se esconde un tesoro en su cielo, queremos que esta guía sea la herramienta que te ayude a descubrirlo.

¿Qué es la astronomía?

La astronomía es una ciencia que estudia todo lo relativo al universo. La definición histórica de esta disciplina no ha podido sino cambiar radicalmente, pues si en un principio la astronomía se dedicaba casi exclusivamente a estudiar el movimiento de los astros (de ahí viene su nombre de hecho: astro: estrella, nomos: movimiento), con el paso del tiempo y sobre todo gracias a la aparición de nuevos instrumentos como el telescopio, su ámbito de estudio ha alcanzado cuotas que hasta hace poco parecían inimaginables. Así, gracias al gran abanico de técnicas y herramientas en la actualidad esta ciencia estudia no solo el movimiento de los astros que observamos, sino también su estructura, su composición, su evolución, su origen o las leyes físicas que se encuentran detrás del mismo funcionamiento del cosmos.

También en la actualidad podemos obtener mucha información gracias a la exploración espacial, ya que satélites, sondas y naves espaciales surcan hoy día nuestro Sistema Solar hasta sus confines recabando información que nos ayuda a comprender el funcionamiento y características de nuestro entorno y más allá.

Sería muy tentador acabar este apartado diciendo que vivimos un momento apasionante en la historia de la astronomía y la ciencia en general, ahora sabemos que podemos captar ondas gravitacionales y



Foto | Detalle de Astrolabio, inventado por el astrónomo cordobés Azarquiel



“escuchar” el cosmos, empezamos a descubrir incontables planetas extrasolares y la física de partículas nos está ayudando a descifrar el mismísimo ADN del universo, pero... la realidad es que todos los momentos en la historia de la ciencia son apasionantes, imaginad aquellas personas que miraron por primera vez por un telescopio y vieron las lunas de Júpiter o los casquetes polares de Marte, el gigantesco campo de conocimiento que se abrió con el electromagnetismo o el esfuerzo intelectual que supuso incorporar algo tan complejo de comprender pero tan maravillosamente exacto como la teoría de la relatividad. Dedicamos ingentes esfuerzos, ilusiones y empeños en descifrar un universo que fue, es y será todo aquello que somos capaces de comprender y conocer, que abarca el todo y la nada, desarrollamos infraestructuras y tecnologías tan solo para dar respuesta a algunas de esas grandes preguntas existenciales que nos acechan ¿De dónde venimos? ¿Dónde estamos? ¿Estamos solos? La astronomía es la ciencia que nos ayuda a responder estas y otras muchas preguntas. Pero todo esto ha tenido un efecto colateral, al asomarnos al abismo del cosmos nuestra humildad ha ido en aumento y hemos pasado de creernos el centro del universo a sabernos aislados en un pequeño planeta orbitando una diminuta estrella en las afueras de una galaxia espiral entre decenas y decenas de miles de millones de otras galaxias de todas las formas y tamaños imaginables. Mirar al cielo llena de humildad nuestros corazones y de esperanzas nuestra imaginación.

¿Qué es el astroturismo?



Una definición técnica diría que el astroturismo es el flujo de personas que se desplazan de un lugar a otro en busca de cielos sin contaminación lumínica para poder observar las estrellas bien sea por su propia cuenta o con la ayuda de empresas especializadas. Sin embargo, no queremos quedarnos solo en esta definición, nos gustaría definir el astroturismo como una tendencia más amplia y genérica en la que la forma de hacer turismo ha cambiado radicalmente y si bien antes viajar era para ver y hacer cosas, ahora se viaja para experimentar y sentir cosas. El astroturismo se amolda perfectamente a esta nueva tendencia, pues si, se ven muchas cosas a través de un telescopio pero desde luego se sienten muchas más cosas con lo que experimenta la imaginación. Cualquier noche bajo un cielo cordobés repleto de estrellas te permitirá ver nebulosas, galaxias y planetas a través de un telescopio, pero aunque no puedas verlo con tus ojos, también volarás entre estrellas de neutrones, entre agujeros negros que colisionan entre sí provocando ondas gravitacionales, imaginarás millones de neutrinos viajando por el espacio y soñarás con millones de mundos, unos remotos y hostiles, otros... quizá no tanto, de momento solo la imaginación tiene la respuesta a esto.

La práctica del astroturismo está directamente ligada a la presencia de cielos oscuros donde la iluminación de los pueblos cercanos ha seguido unos criterios de eficiencia y responsabilidad medioambiental que han evitado que mucha luz sea emitida hacia el cielo, donde no sirve para nada. Al igual que no se puede practicar turismo ornitológico donde se ha maltratado el patrimonio natural, no podemos practicar astroturismo donde se ha iluminado incorrectamente.

Aunque en España podemos presumir de contar con muchas zonas oscuras, lo cierto es que es un recurso frágil y que se ha perdido en muchos territorios. En Córdoba, más allá de asumir las circunstancias históricas y sociales que han hecho que unas zonas estén más o menos iluminadas, desde la administración se está trabajando activamente en reducir la luz en el cielo nocturno, siendo muchos los municipios donde se están cambiando luminarias para adaptar sus sistemas de iluminación urbanos a un modelo que proteja la oscuridad del cielo mientras se iluminan adecuadamente los núcleos de población. Esto permite que a día de hoy algunas partes de la provincia de Córdoba sean consideradas como verdaderas ventanas al universo, con cielos tremendamente oscuros desde donde maravillarse con la contemplación de constelaciones o la Vía Láctea.



Foto | Aula de naturaleza en la Virgen de las Veredas (Torrecampo)

¿Qué puedo esperar del astroturismo?

Como en otros muchos sectores turísticos, la experiencia vivida depende mucho de cómo decidas disfrutar de la actividad. Puedes ir a cualquiera de los lugares que te vamos a explicar y disfrutar ante la visión de un cielo estrellado imponente, si te gusta la fotografía pasarás fantásticas noches con tu cámara bajo el firmamento. También puedes contratar una actividad con alguna de las empresas que ofrecen actividades guiadas, en estas actividades podrás mirar a través de telescopios, descubrir objetos no visibles a simple vista y aprender con las explicaciones de una persona experta que irá respondiendo a tus preguntas y curiosidades.

Se dice que la astronomía es una afición muy mortificante, pues no hay experiencia más humillante ante nuestras ridículas pretensiones de grandeza como darse de bruces con el tamaño, la edad y las fuerzas que rigen el funcionamiento del universo para comprender que más allá de la frase hecha, verdaderamente no somos nada. Así que puedes esperar una experiencia que como muchas personas que la han experimentado por primera vez dicen “es capaz de cambiarte la vida”. Puedes esperar una noche en pareja, en grupo o con la familia de descubrimiento, una actividad amena y cultural, experiencial y profunda, que te llevará a observar objetos no solo fascinantes sino hermosísimos, porque por muchas fotos que acompañen a este texto, no hay forma de narrar la sensación de ver con tus propios ojos los anillos de Saturno, los cráteres de la Luna o la nebulosa de Orión.



Foto | El astroturismo es una actividad para disfrutar con amigos y familia



¿Por qué practicar astroturismo en Córdoba?

Dado que la astronomía es una ciencia de emociones, no podemos sino recurrir a las mismas para explicar que la observación del cielo no puede, ni debe, entenderse como una actividad puramente observacional, donde toda la experiencia se ciña a aquello que vemos con nuestros ojos, no, nada más lejos de la realidad. Una noche en el campo, bajo un cielo estrellado nos llenará los sentidos más allá de la mera vista, el olor a romero mojado, el aire fresco que mece las ramas de las encinas, el bramido del ciervo durante la berrea, que tantas noches de otoño acompaña al gigante Orión por sus andares en el cielo, o incluso la esporádica visita de los lince de camino a nuestros lugares de observación. Son todo ello experiencias que solo pueden acompañar al cielo de Córdoba que va mucho más allá de sus estrellas y que engloba todo el conjunto de vivencias que podemos vivir practicando astroturismo aquí y no en otro lugar. Aquellas personas aficionadas a la astronomía saben que observar en una gran montaña a más de 2.000 metros de altura es una experiencia absolutamente distinta a hacerlo en una dehesa de monte mediterráneo mientras los cantuesos nos deleitan con su olor a la misma vez que observamos a través de un telescopio.





Pero no solo la gama de emociones que rodean la experiencia de observar en este lugar es el motivo para practicar astroturismo en Córdoba, pensando en cosas más prácticas, la realidad es que en esta provincia se ha trabajado mucho para que la experiencia turística de aquellas personas que deciden venir a conocer nuestros cielos sea satisfactoria. En este sentido, la provincia cuenta con una infraestructura turística envidiable, buenos accesos a pueblos de sierra, puntos de información, restaurantes tradicionales, hoteles con encanto, un patrimonio cultural cuidado y dispuesto para ser conocido, todo ello hace que venir a disfrutar de los cielos de Córdoba sea una experiencia turística excepcional. Está claro que hay sitios muy remotos como el desierto del Sáhara o Siberia donde el cielo nocturno será espectacular, pero observar las estrellas después de haber paseado a caballo por una dehesa de encinas, tras haber visitado el casco histórico de un pueblo blanco de calles empedradas, tras haber cenado en un restaurante de lujo y haber descansado en un hotel maravilloso es sencillamente otra cosa.

Córdoba aún a cielos de calidad e infraestructuras turísticas de primer orden, para garantizar que tu paso por nuestra provincia te deje un recuerdo agradable, cómodo y una experiencia inolvidable bajo nuestros cielos, de día y de noche.

¿Qué es la iniciativa Starlight?

La iniciativa Starlight surgió en el año 2007 cuando a través del Instituto de Astrofísica de Canarias se ideó una estrategia no solo para conservar sino también para poner en valor el cielo nocturno de aquellas zonas que aún mantuviesen valores adecuados de oscuridad y condiciones óptimas para la observación y estudio del firmamento. Desde ese momento han sido muchos los territorios que se han sumado a una tendencia que aboga por la preservación de un recurso tan frágil y valioso como es la oscuridad natural durante la noche mediante su puesta en valor como recurso turístico y como herramienta de desarrollo de zonas rurales de interior.



Starlight es un sistema de certificaciones que avala de forma rigurosa y científica que determinados lugares reúnen esos requisitos de calidad en su cielo nocturno. Además, no solo se encarga de validar técnicamente el estado del cielo nocturno, sino que también se mide la presencia de infraestructuras turísticas para que se pueda desarrollar el llamado astroturismo o turismo de las estrellas.

Los procesos de certificación Starlight son complejos y requieren de laboriosos estudios de campo, mediciones, informes y análisis técnicos de múltiples parámetros a nivel científico, pero también cultural, político y medioambiental.

Debido a los estándares exigidos, la certificación Starlight solo está al alcance de aquellos lugares que cuenten con un cielo realmente oscuro y con una estrategia muy activa a nivel político y social para su conservación.

Foto | Una enorme estrella fugaz cruza el cielo en Cardeña



Conservación del Cielo Nocturno

Parece lógico pensar que si un territorio quiere poner en valor su cielo nocturno, lo primero que ha de hacer es procurar la conservación de su oscuridad. En este sentido la contaminación lumínica es esa gran amenaza que acaba con las estrellas en nuestros cielos no solo en el lugar donde se produce la luz sino a muchísimos kilómetros de distancia. La conservación del cielo nocturno ha de entenderse como algo que ha de aplicarse de forma general en todo el territorio. Pero... ¿Cómo conservamos el cielo nocturno?

Cuando hablamos de conservar el cielo nocturno no hablamos de que nuestras ciudades y pueblos permanezcan a oscuras, todo lo contrario, la población precisa de núcleos urbanos bien iluminados, de forma eficiente y lógica, dirigiendo la luz hacia aquellos lugares donde realmente es necesaria. En este sentido todos y todas estamos de acuerdo en que la luz es necesaria en el suelo y nunca en el cielo, es por ello que muchos ayuntamientos están sustituyendo luminarias de tal manera que la luz es dirigida hacia abajo, por debajo del plano horizontal. En Andalucía incluso contamos con legislación propia que regula este aspecto.

Existe una falsa creencia que asocia desarrollo y modernidad a exceso de luz, cuando lo realmente moderno es utilizar los recursos de una forma lógica y sensata, porque si lo pensamos detenidamente, quizá no es necesario iluminar igual a las 21:00h que a las 3:00h.

Por último otro parámetro a tener en cuenta es el color con que iluminamos nuestros municipios, en este sentido poca gente sabe que las luces blancas son mucho peores que las cálidas. La luz blanca es mucho más contaminante lumínicamente que la cálida, más molesta para las personas, provoca deslumbramientos, atrae a los insectos y lo peor, tiene implicaciones incluso a nivel de salud para los seres humanos.



EJEMPLO DE LUMINARIA NO ADAPTADA:

1. Parte de la luz se emite hacia el cielo, donde no sirve para nada.
2. Mantiene su iluminación muy intensa durante toda la noche.
3. Utiliza tonos fríos por encima de 3000K.



EJEMPLO DE LUMINARIA ADAPTADA:

1. Toda la luz se dirige hacia abajo.
2. Disminuye la intensidad automáticamente a partir de medianoche.
3. Utiliza luz cálida por debajo de 3000K.

Starlight en Córdoba

Córdoba es una de las provincias que con honores podrían calificarse como abanderadas Starlight, pues cuenta con dos zonas certificadas en su interior. En el año 2013 la región de Sierra Morena cordobesa se embarcó junto con sus homónimas en Jaén, Sevilla y Huelva en un proyecto mastodóntico para crear la mayor Reserva Starlight del mundo, con más de 320 kilómetros de longitud desde la frontera con Portugal hasta los límites de Sierra Morena con las estribaciones de la sierra de Segura en Jaén.

En el año 2016 se unió la comarca de Los Pedroches y sus 17 municipios, que en la actualidad se encuentra inmersa en un ambicioso programa de adaptación de miradores astronómicos para fomentar el turismo astronómico y sumarlo así a su ya rica y variada oferta de actividades en torno al ocio, la cultura, la naturaleza... etc. Además, se da la fantástica circunstancia de que estamos ante dos territorios que hacen frontera entre sí, por lo cual se ha conformado en la provincia de Córdoba una suerte de reserva astronómica de unas dimensiones enormes, en las que las medidas de reducción de la contaminación lumínica que ejecuta un territorio benefician al otro y viceversa. Los esfuerzos conjuntos de ambos territorios están dando lugar a una zona enorme regida por unos criterios de iluminación que se basan en la conservación de su cielo nocturno. Los resultados son espectaculares y muy esperanzadores, el cielo nocturno del Norte de Córdoba es cada vez más oscuro y atrae en su conjunto a más y más personas.



Foto | Cielo nocturno con airglow en Córdoba.



Reserva y Destino Turístico
STARLIGHT SIERRA MORENA



Foto | La vía láctea se alza sobre el horizonte cerca de Espiel

FICHA TÉCNICA RESERVA STARLIGHT SIERRA MORENA

26

CERTIFICACIONES: Reserva Starlight , Destino Turístico Starlight

ENTIDAD PROMOTORA: ADIT – GDR Sierra Morena cordobesa

WEB: www.astronomiasierramorena.com

MEJOR DATO DE OSCURIDAD DEL CIELO: >21,60 mag/s arc2



Año de certificación: 2013

MUNICIPIOS: Montoro, Obejo, Adamuz, Villaharta, Espiel, Villanueva del Rey, Villaviciosa de Córdoba y Hornachuelos.

La Reserva Starlight de Sierra Morena sorprende al visitante por muchos motivos: por su gigantesca extensión, pues cabe reseñar que se trata del mayor parque astronómico del mundo incluyendo las zonas del resto de provincias, también por sus montes pardos cubiertos de bosque cerrado, donde lince, águilas y ciervos campean altivos y orgullosos de vivir en uno de los corazones naturales de Europa. Pero sin lugar a duda uno de los tesoros que más celosamente guardan sus valles de encinas y cortijos blancos, es su cielo nocturno que, habiendo sido certificado en el año 2013, cuenta hoy en día con una gran oferta de actividades y opciones para disfrutar de una noche bajo el firmamento.

La Reserva y Destino Turístico Starlight de Sierra Morena está compuesta por 8 municipios: Montoro, Obejo, Adamuz, Villaharta, Espiel, Villanueva del Rey, Villaviciosa de Córdoba y Hornachuelos. La misma también coincide con dos parques naturales, el de Cardena y Montoro y el de la Sierra de Hornachuelos. Esta coincidencia nos hace ver claramente que estamos ante un lugar con luz propia, donde fácilmente se pueden conjugar actividades propias del día con una propuesta turística en torno al cielo nocturno durante la noche.





ITINERARIO 1: MONTORO – ADAMUZ - OBEJO - VILLAHARTA

MAPA ITINERARIO



De Montoro se pueden decir muchas cosas, que sus casas cuelgan sobre un abismo de piedras rojas sobre las aguas del Guadalquivir, que sus casonas y calles estrechas se entrelazan en un entorno urbano que huele a ajo “sopeao”, a papas en coña con bacalao o carne de monte, algunos de sus platos típicos. Se puede decir que sus campanarios y puentes reflejan la luz de un Sol ardiente que se recrea con los tonos ocre de sus sillerías, que su visión en la distancia anuncia la entrada a una tierra cargada de historia, y es que Montoro es sin duda una de esas puertas que con solera han dado la bienvenida a quienes se han aventurado a descubrir las profundidades de Sierra Morena, por eso nuestro itinerario comienza aquí. Invitamos a quienes lean estas líneas a visitar la localidad de Montoro, a pasear por sus calles y a perderse entre su rico patrimonio. No olvides acercarte a la oficina de turismo y recabar información para disfrutar de una localidad vibrante y hermosa.



Foto | Vista panorámica de Montoro

El punto de observación astronómica que te vamos a recomendar en el apartado “miradores astronómicos” al final de la información relativa a este itinerario se encuentra a unos 8 kilómetros al Este de la localidad, en el paraje conocido como Molino de la Nava, una zona de olivar se alzan antiguos cortijos y almazaras que por sí mismas constituyen un rico patrimonio y una agradable visita.

Tip astronómico

Una procesión muy astronómica. En la Real Cofradía de Ntro. Padre Jesús Nazareno y Ntra. Sra. de los Dolores están muy pendientes de los astros, en concreto de nuestro Sol, el astro rey, y es que cada año su horario de procesión se rige estrictamente por el horario solar. La procesión sale anualmente a las 2:00h de la madrugada, de tal manera que todo el recorrido se calcula para que a las 6:00h la imagen se encuentre en una posición estratégica para que un rayo de Sol ilumine el rostro de la figura. La salida y puesta del Sol, la Luna y otros objetos del firmamento ha sido estudiada durante milenios y ha marcado la ubicación y orientación de incontables monumentos que aun hoy día se preservan. La procesión de Padre Jesús en la Madrugada del Viernes Santo es un peculiar ejemplo de cómo determinados parámetros astronómicos tienen relación directa con festividades, eventos o con el folclore local de Sierra Morena.



Oficina Municipal de Turismo

Tel. 957160089

turismo@montoro.es

www.montoro.es/turismo

MUSEOS

Museo Arqueológico Municipal

Museo Pintor Rodríguez Luna

Tercias Catedráticas “Museo del Aceite”

Iglesia de Santiago “Museo de la Semana Santa y Cofradías de Montoro”

Tel. 957162300 / 654452157

museosdemontoro@uniges3.net

www.museodemontoro.es

OTROS RECURSOS

Ayuntamiento, Parroquia de San Bartolomé, Parroquia de Ntra. Señora del Carmen, Casa de los Palcos, Iglesia de San Juan de Letrán, Puente Mayor, Hospital de Jesús Nazareno, Iglesia de Sta. M^a de la Mota, Arco de la Torre Mocha, Ermita de Santa Ana, Iglesia de San Sebastián, Plaza de Toros, Torre de Villaverde, Casa de las Conchas, Patios Típicos, Talleres artesanales de la Piel (Casa Mohedo), Espartería Hnos. Hidalgo, Forja artística, Mazapanes La Logroñesa, Carnes Asenjo y Apícola de Montoro (empresas con la Marca Parque Natural), Aceite de Oliva Virgen Extra con D.O. Montoro-Adamuz, Molinos aceiteros centenarios, Rutas de senderismo y Parque Natural de Cardeña y Montoro, etc.

VISITAS TURÍSTICAS, TURISMO ACTIVO Y DE NATURALEZA, EDUCACIÓN AMBIENTAL

Quivirocio, Deporte y Aventura

Tel. 686876215 / 620536416

quivirocio@hotmail.com

info@quivirocio.com

www.quivirocio.com

Lynxaia, Servicios Culturales y Ambientales

Tel. 957160154/ 625512442

lynxaia@gmail.com

www.lynxaia.com

Uniges-3, Gestión de los Museos de Montoro y Paseos en Burro

Tel. 957162300 / 675566361

uniges3@uniges3.net

www.uniges3.net

MONTORO: Dónde dormir

Hotel Mirador de Montoro

Tel. 957162803

reservas@hotelmiradordemontoro.es

www.hotelmiradordemontoro.es

Hotel Molino La Nava

Tel. 957336041 / 607743674

alojamiento@molinsonava.com

www.molinsonava.com

Hotel – Restaurante “La Molina Plaza”

Tel. 957336090

info@lamolinaplaza.com

Hostal Montoro

Tel. 957160792

hostalrestaurantemontoro@hotmail.com

www.hostalmontoro.com

Alojamiento Rural El Alboroque

Tel. 607734918

alojamientoelalboroque@gmail.com

www.alojamientoelalboroque.com

Alojamiento Rural La Molina de Mesías

Tel. 957160802 / 666301126

reservas@molinamesias.com

www.molinamesias.com

Alojamiento Rural Cortijo Molino San Juan

Tel. 957336259 / 609065959

reserva@cortijomolinosanjuan.com

www.cortijomolinosanjuan.com

Apartamento Casa Fabiola

Tel. 629359801

www.casa-fabiola.hotels-andalucia.com/es

Casa Rural Olivetum Colina

Tel. 648793134 / 665039842

info@olivetum-colina.es

www.olivetum-colina.es

Casa Rural Casa Maika

Tel. 957160273 / 636035552
informacion@casamaika.com
www.casamaika.com

Casa Rural Molino de Don Federico

Tel. 957492205 / 696932299
administracion@molinodedonfederico.es
www.molinodedonfederico.es

Casa Rural Finca La Molina

Tel. 659709852
lamolinamontoro@gmail.com

Hacienda La Colorá

Tel. 600813031
haciendalacolora@gmail.com
www.haciendalacolora.com

Refugio Rural Chiveras Bajas

Tel. 696495270 / 651471914
chiverasbajas@gmail.com

Casa Rural "Navallana"

Tel. 665765401
www.facebook.com/
navallanacasaruralmontoro

Apartamento Las dos brujas

Telf. 625263663
reservas.alojamientomontoro@
gmail.com
www.alojamientomontoro.es




Foto | Ermita de San Benito (Obejo) una noche de alta actividad solar que provocó airglow



MONTORO: Paraje Molino de la Nava

36

●●●●●  PUNTO DE OBSERVACIÓN





Distancia desde MONTORO: 10 km



Ubicación: Montoro
Paraje Molino de la Nava



38°02'29.1"N
4°18'29.0"W



Por su cercana ubicación a la localidad de Montoro este es un punto realmente utilizado por aquellas empresas que se dedican a la prestación de servicios astronómicos. Se accede por la carretera A-3102, en dirección al cortijo del Molino de la Nava, que está debidamente señalizado. Tras pasar por la misma puerta de este lugar, continuamos 1,5 km hasta encontrar este pequeño ensanche a mano izquierda. Si vas a ir pocos días después de haber llovido ten cuidado, pues el firme es de tierra y puede haber charcos. Verás algunos árboles hacia el este pero en general es una zona abierta con un cielo impresionante, sobre todo en dirección Norte, donde no hay ningún municipio en kilómetros y kilómetros.



Foto | Molino del Gollizno en Adamuz

Desde Montoro partimos hacia la localidad de Adamuz, para ello sal a la autovía A4 en dirección a Córdoba. A apenas 4 kilómetros toma el desvío hacia Adamuz por la salida 364. Continua unos kilómetros y fácilmente llegarás a nuestro siguiente destino.

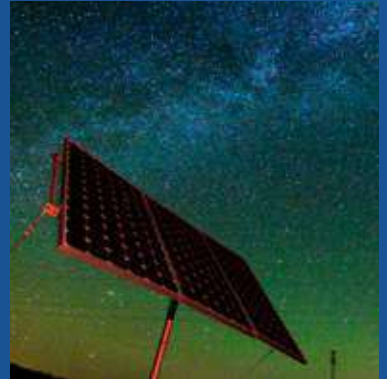
Ya por la carreteras podrás comenzar a comprender la magnitud de Sierra Morena, pues entre olivos centenarios que producen uno de los tesoros gastronómicos de la zona, como es el aceite de oliva, del cual podrás aprender mucho en el Centro del Olivar de Sierra de Adamuz, comienzan a aparecer manchas de pinares y monte mediterráneo que conforman un formidable mosaico agropecuario, paisaje tradicional de las estribaciones de Sierra Morena, donde las gentes de antaño aprendieron a compatibilizar usos del suelo de forma armoniosa.

Adamuz es una joya arquitectónica que además de sus grandes casas, torres e iglesias, atesora secretos de un incalculable valor como un abrevadero medieval, así como numerosas fuentes y pilares.

Adamuz es un bello ejemplo de tradición, de quehaceres, de costumbres y de gentes auténticas que se muestran afables con las personas que las visitan. La extensión de dehesa y monte que se extiende hacia el norte es gigantesca e incluye uno de los parajes más célebres de Adamuz: sus montes comunales. Hablamos de una finca de titularidad municipal situada a unos 20 kilómetros en dirección norte, un lugar tremendamente oscuro y lejos de cualquier foco de contaminación lumínica del cual te hablaremos en el apartado de “miradores astronómicos”.

Tip astronómico

En el año 2012 pudo registrarse airglow en los montes comunales de Adamuz, un fenómeno tan, tan, tan raro que no fue hasta 2 años después que sus descubridores se dieron cuenta. El airglow puede definirse como una especie de aurora boreal extremadamente tenue, tan tenue que es imposible verlo a simple vista en condiciones normales, aunque básicamente su origen es el mismo que el de las luces del norte: partículas energéticamente cargadas que vienen del Sol y que al entrar en contacto con las partículas de nuestra atmósfera hace que algunas de estas brillen. La diferencia es que parece que las partículas que provocan el airglow no están influenciadas por el campo magnético de nuestra Tierra, como si ocurre con las que provocan las auroras boreales. Al ser un fenómeno tan tenue es muy difícil de registrar, tanto que en la Península Ibérica no había ningún registro por el año 2012. El primer registro se produjo en el 2013 en las cercanas sierras giennenses de Cazorla, Segura y Las Villas un año después de que los mismos autores en Sierra Morena realizaran los trabajos en el contexto del proceso de certificación Starlight. Los artífices de la foto de Cazorla aparecieron en numerosas publicaciones y la foto se hizo famosa como el primer registro fotográfico de airglow de la Península Ibérica. Curiosamente, dos años después, revisando el archivo fotográfico, encontraron que ya en el año 2012 se había captado airglow en los montes comunales de Adamuz si bien nadie se dio cuenta en ese momento. Así pues, y aunque tristemente no es el dato conocido, lo cierto es que el primer registro de airglow en la Península Ibérica realmente tuvo lugar en Adamuz, una muestra más de la tremenda oscuridad y calidad de estos cielos.



Oficina de Turismo

Tel. 957006208 / 692157953
turismo@adamuz.es
www.adamuz.es

Museo Histórico

**Centro de interpretación y Recursos
del Olivar Sierra de Adamuz**

Centro de Interpretación de Adamuz
**Red de senderos de Montes
Comunales**

Contactar con Oficina de Turismo
Tel. 957006208 / 692157953
turismo@adamuz.es
www.adamuz.es

OTROS RECURSOS

Montes comunales, Torre del Reloj, Ermita de San Pío V, Iglesia parroquial de San Andrés Apóstol, Ermita de la santísima Virgen del Sol o Ermita del Cerro, Ermita de Nuestra Señora del Carmen, Cruz de los Caídos, Mercado de Abastos, Pósito Municipal, Pozo de Santiago, Pilar del Mesón del Obispo, Piedra de los Muertos, Iglesia de San Felipe y Santiago (Algallarín), Fuente Cabrera, Cueva del Cañaveralejo, Ruta del Agua, etc.

ECOTURISMO Y FOTOGRAFÍA DE NATURALEZA

**Alpasín, Ecoturismo – Birdwatching –
Fotografía de Naturaleza**

Tel. 633026176
infoalpasin@gmail.com
www.alpasin.com

ADAMUZ: Dónde dormir

Hostal San Andrés

Tel. 957166238

grupochaparro.1957@gmail.com

www.elchaparro.com

Complejo Rural Montes Comunales

Contactar con Oficina de Turismo

Tel. 957006208 / 692157953

turismo@adamuz.es

www.adamuz.es/nuestro_pueblo/montes_comunales

Apartamentos Rurales Molino Almona

Tel. 957167174 / 652172088

info@apartamentosruralesmolinoalmona.com

www.apartamentosruralesmolinoalmona.com



ADAMUZ: Montes Comunes

42

●●●●●  PUNTO DE OBSERVACIÓN






Distancia desde ADAMUZ: **20.3 km**



Ubicación: Adamuz
Montes Comunales

 38°09'53.3"N
4°34'12.4"W



Los Montes Comunales es un lugar que pareciera hecho pensando en las personas interesadas en el cielo nocturno. Es un lugar amplio, de horizonte abierto, con casas para alquilar, con tomas de luz y de fácil acceso por la carretera A-421 saliendo en dirección Norte desde Adamuz. Si se avisa al Ayuntamiento se pueden apagar las pocas luces del recinto. Conviene buscar algún árbol u obstáculo que tape las luces del Centro de Defensa Forestal (CEDEFO).

Para ir al último punto de este itinerario debes de salir por la Calle del Mesón hacia la carretera A-3001 dirección Obejo. Este trayecto es una opción para adentrarse en las profundidades de esta Sierra Morena cordobesa que se abraza a la campiña olivarera, una sucesión de cerros de encinas y olivares de montaña que son la cuna de uno de los aceites de oliva más laureados de Andalucía. Tardarás alrededor de una hora y media en recorrer los 47 kilómetros que separan Adamuz de Obejo, pero seguramente tardes más si te quieres parar a disfrutar de estos paisajes infinitos o de lugares tan peculiares como “el peñón”, donde una enorme piedra se levanta sobre una pequeña cortijada, una de las fotografías obligadas del viaje. Conforme más avances en tu camino más protagonismo irán ganando las formaciones boscosas y las dehesas, pues efectivamente, nos estamos adentrando en el mismo corazón de Sierra Morena. Justo antes de llegar a la localidad de Obejo pasarás junto a la ermita de San Benito, que con su gran explanada delantera constituye uno de los mejores lugares para observar las estrellas de la zona.

Tras este trayecto llegamos a la localidad de Obejo que, encaramada a un cerro, domina desde las alturas la eterna sucesión de valles, barrancos y montañas cubiertas de monte y bosque. No olvides acercarte al mirador situado en el extremo Sur del pueblo, desde donde se puede vislumbrar todo el municipio, su iglesia con su torre de estilo mudéjar y los restos del antiguo castillo.



Foto | Torre de estilo mudéjar en Obejo

Foto | Cielo nocturno una noche de invierno en Obejo



Oficina Municipal de Obejo
Museo del Cobre (Cerro Muriano)

Tel. 957350282

ADIT - G.D.R. Sierra Morena Cordobesa

Tel. 957350273

info@sierramorena.com

www.sierramorena.com

OTROS MUSEOS

Iglesia de San Antonio Abad, Ermita de San Benito, Vestigios de la fortaleza de Ubal, S.IX, , S.XVIII, vestigios del Castillo - S. IX-XI, Vestigios del "Castil de Flores" - S.IX-XI, Iglesia de Santa Bárbara, Ermita de Ntra. Señora de los Pinares, yacimiento arqueológico del Cerro de la Coja, etc.



OBEJO: Dónde dormir

Casas rurales “La boticaria” y “El jarote”

Tel. 606671778 / 664744276

laboticariayjarote@gmail.com

www.casarurallaboticariayeljarote.blogspot.com.es

Casa Rural Las Tinajas

Tel. 629162058



Casa Rural El Médico

Tel. 686892064

Hotel Santa María del Trabajo

Tel. 957350790 / 668579046

hotel-santa-maria-del-trabajo.negocio.site

Alojamiento la Casa del Brigadier

Tel. 957350188

Albergue Provincial Cerro Muriano

Contactar con Diputación Provincial de Córdoba

Tel. 957350719

El Pinar de Villa Carmina


Tel. 619533433 / 652558449

admin@naturalezacordoba.es

www.naturalezacordoba.es

OBEJO: Ermita de San Benito

48

●●●●●  PUNTO DE OBSERVACIÓN





Distancia desde OBEJO: **2.5 km**



Ubicación: Obejo
Ermita de San Benito



38°08'05.6"N
4°46'59.3"W



A escasos kilómetros de la localidad de Obejo se encuentra la ermita de San Benito, un amplio lugar desde donde adentrarse en las maravillas del cosmos. En la actualidad requiere llamar y pedir permiso para que desde el Ayuntamiento puedan abrir la puerta y el acceso sea libre para el vehículo. Si que se puede acceder en cualquier momento a pie por una puerta lateral desde donde se pueden introducir los telescopios. Se está trabajando para que este lugar pueda convertirse en un mirador astronómico con todas las comodidades y facilidades.

Nuestra última parada nos lleva a Villaharta, un municipio que derrocha naturaleza se mire por donde se mire. Entre sus calles agradables y su formidable parque, destacan numerosas casas señoriales que adornan plazas y callejones. Villaharta está rodeado de extensas masas forestales de encinar y es punto de origen de numerosas rutas a pie por Sierra Morena. También puedes visitar muy cerca del municipio algunas antiguas fuentes y las ruinas del famoso balneario del Hotel Santa Elisa.

Para llegar a Villaharta desde Obejo toma la A-3176 y continua durante 13 kilómetros.

En Villaharta tienes un excelente lugar de observación en los llamados Merenderos de Villaharta, a poco más de 1 km del municipio. Es un lugar perfectamente habilitado y donde el cielo brilla de una forma impresionante.



Foto | Calles de Villaharta



Foto | Cielo nocturno cerca de Villaharta

Ayuntamiento de Villaharta

Tel. 957367061

ayuntamiento@villaharta.es

www.villaharta.es/turismo

OTROS RECURSOS

Fuentes de Agua Agria, Parroquia Nuestra Señora de la Piedad, Los grifos, Monumento a San Rafael y El Rey de la Cetrería de Aurelio Teno, Miradores de las Zahurdillas Altas y Bajas, Parque Elías Cervelló y Chinesta, Monasterio de Pedrique, etc.



VILLAHARTA: Dónde dormir

Balneario Aguas de Villaharta

Tel. 625307044 / 957740088
info@aguasdevillaharta.com
www.aguasdevillaharta.com

Hostal Restaurante el Cruce

Tel. 957367233 / 679409279
www.elcruce.es

Nueva Casa de Gala

Tel. 618261962
ejgtorre2010@hotmail.com
ejgtorre.wix.com/
nuevacasadegala



Casa de Campo Bellavista

Tel. 627034049 / 600248177
casadecampobellavista@hotmail.com
www.casadecampobellavista.es

Casa Rural la Solana

Tel. 609985752
lasolana@live.com
<https://www.escapadarural.com/casa-rural/cordoba/la-solana>

Casa Rural Fuente Agria

Tel. 957274131 / 600 204 428 / 957367252
<https://www.escapadarural.com/casa-rural/cordoba/nueva-casa-de-gala>

VILLAHARTA: Merenderos de Villaharta

54

●●●●●  PUNTO DE OBSERVACIÓN



Merendero de Villaharta
4° 54' 32.472" N 38° 8' 56.602" W

Villaharta

Bañeón Santa Elisa
Kiosko de la Fuente

Distancia desde VILLAHARTA: 1.9 km



Ubicación: Villaharta
Merenderos de Villaharta

38°08'56.5"N
4°54'32.5"W



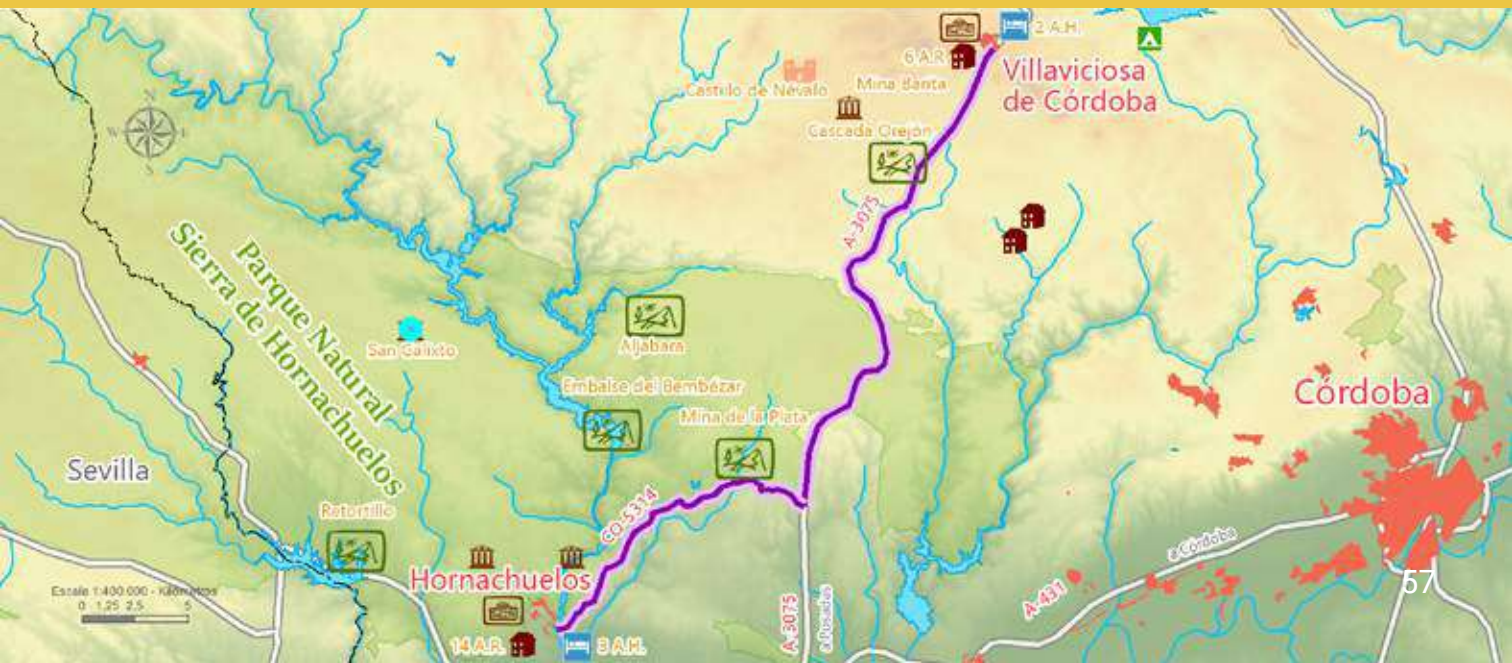
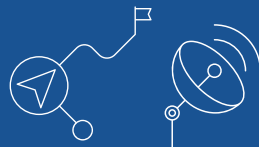
Desde la localidad de Villaharta se toma la carretera CO-6410 en dirección Pozoblanco. A poco más de un kilómetro encontramos a mano derecha una zona de parking señalizada con unos merenderos techados. Este es un lugar de muy fácil acceso, muy oscuro y con comodidades para la práctica de la astronomía.



ITINERARIO 2: HORNACHUELOS – VILLAVICIOSA DE CÓRDOBA



MAPA ITINERARIO



Nuestro itinerario comienza en la localidad de Hornachuelos, puerta de entrada al que sin duda es uno de los territorios más despoblados de Andalucía, donde la naturaleza rompe de una forma salvaje y se muestra sorprendente al visitante. De hecho, toda la zona hacia el norte forma parte del Parque Natural de la Sierra de Hornachuelos.

La localidad en sí guarda numerosos tesoros, como la torre de la iglesia de Santa María de las Flores, el castillo o el Ayuntamiento, que se entremezcla entre calles sinuosas de casas tradicionales y plazas repletas de árboles. También podemos pasear hasta el monasterio de Nuestra Señora de Los Ángeles, emplazado en una pronunciada ladera junto a las colas del embalse del Bembézar.

Hacia el norte encontramos la ermita de San Calixto, en mitad de un páramo adhesionado rodeado de barrancos y cañones. Continuando hacia el norte nos adentramos en un terreno desolador, donde uno puede experimentar la sensación de estar en un lugar donde la mano del ser humano apenas ha intervenido. En el apartado de puntos de observación te recomendamos un lugar para observar cerca de este punto.

No escatimes tiempo en perderte en el Parque Natural, Hornachuelos cuenta con oficina de información turística. Hay numerosas rutas por este sorprendente espacio que rebosa biodiversidad a raudales.



Foto | Ayuntamiento de Hornachuelos

Foto | Vista general de la plaza principal en Hornachuelos



Oficina Municipal de Turismo

Tel. 957640786

turismo@hornachuelos.es

www.turismohornachuelos.es

Centro de Visitantes “Huerta del Rey” del Parque Natural Sierra de Hornachuelos

Tel. 957579656

cvhuertadelrey@reservatuvisita.es

www.ventanadelvisitante.es

OTROS RECURSOS

Castillo, Plaza de Armas y Recinto Amurallado, Iglesia de Sta. María de las Flores, Cuevas de las Carretas, Ermita del Salvador, Iglesia de San Calixto, Seminario Sta. María de los Ángeles, Iglesia de Bembézar del Caudillo,

Iglesia de Mesas de Guadalora, Iglesia de Céspedes, Iglesia de la Puebla de Parrilla, Monasterio de Santa M^a de las Escalonias, Palacio y Jardines de Moratalla, Puente Árabe, Posada de Arrieros del XVI, etc

TURISMO ACTIVO, EDUCACIÓN AMBIENTAL, APICULTURA, ETC.

Centro de Naturaleza Cañada Verde

Tel. 696375768

canadaverdeinfo@gmail.com

www.cañadaverde.com

Moramiel

Tel. 661889991 / 957641178

moramieloro.oficina@gmail.com

www.moramiel.com

Canoas del Bembézar

Tel. 957640059



HORNACHUELOS: Dónde dormir

Hostal Restaurante El Álamo

Tel. 957640476

www.complejoelalamo.com

Hostal Cañada Verde

Tel. 696375768

www.cañadaverde.com

canadaverdeinfo@gmail.com

Hospedería Monasterio de las Escalonias

Tel. 957714578 / 648845065

escalonias@monasterioescalonias.org

www.monasterioescalonias.org

Pensión Emi

Tel. 957640098

Casa El Melojo I

957/640629

melojo@intercom.es

Casa Rural San Miguel

Tel. 957640823 / 676480535 /

685867534

info@casaruralsanmiguel.com

www.casaruralsanmiguel.com

Casa Rural Puerta de la Villa

Tel. 645537075

rafaeldamianmilajo@gmail.com

Casa Rural Zane

Tel. 685867534

Casa Rural Retamales

Tel. 957640327 / 617821431

casaruralretamales@hotmail.com

Casa Rural El Mirador de la Alcaidía

Tel. 616060222 / 957640039

acah2002@hotmail.com

www.miradordelaalcaidia

Casa Rural Huerta de la Cañada

Tel. 952783582 / 610741965 /

615995210

canadadela fuente@gmail.com

www.casaruralhornachuelos.webgarden.es

Casa Rural Majada Alta

Tel. 616673588 / 630465627

Hacienda Casa Rural San Ignacio

Tel. 699243946 / 608114384
/957640394

reservas@sanignaciorural.com
www.sanignaciorural.com

Casa Rural Huerta de las Mayas

Tel. 660652727 / 629509079

aedlmarisol@hotmail.com
www.casaruralhornachuelos.com

Vivienda Rural El Olivo del Moreno

Tel. 609289412

info@elolivodelmoreno.com
www.elolivodelmoreno.com

Casa Rural Las Marías

Tel. 646958989

Casa Rural La Sierra

Tel. 626436876 / 957640661
crlasierra@hotmail.com

Casa Rural La Amarja

Tel. 616418772 / 957640395

Casa Rural El Refugio

Tel. 663292274

Casa Rural El Bosque

Tel. 957640593

Casa Rural Finca Bramadero

Tel. 630969134
info@fincaelbramadero.com
www.fincaelbramadero.com

Casa Rural del Guadaluza

Tel. 957338176 / 649913954

Casa Rural La Pilarica

Tel. 957813806

Casa Rural El Refugio

Tel. 663292749 / 957714640
casaelrefugio@hotmail.com

Vivienda Turística Huerta de la Fuente

Tel. 658914498

Vivienda Turística Casa Santa Cruz

Tel. 677594548




Foto | Palacio y Jardines de Moratalla



HORNACHUELOS: km 41 – A.3151

64

.....  PUNTO DE OBSERVACIÓN





Distancia desde HORNACHUELOS: **31 km**



Ubicación: Hornachuelos
Km 41 de la A.3151



38°01'07.1"N
5°23'14.7"W



Si tienes un coche amplio y capaz de subir una pequeña colina por un carril con tu telescopio cargado y vas buscando un cielo sobresaliente... no te lo pienses. Se trata de uno de los lugares más lejanos y aislados de Sierra Morena, pero también (y precisamente por ello) uno de los más oscuros. Para llegar, saliendo desde Hornachuelos tienes que tomar la A-3151 hacia la ermita de San Calixto, deja atrás la misma y continúa y continúa sin desviarte por esta misma carretera hasta que en el km 41 veas un camino que sube una colina por la izquierda. No está lejos y no está señalizado, ve muy pendiente de las indicaciones de tu GPS o tu móvil para no pasarte el acceso. Te recomendamos también llevar agua y comida pues cerca no hay ningún lugar donde comprar. Si no quieres ir tan lejos también puedes observar desde la ermita de San Abundio.



Foto | Ermita de Nª Sra. De Villaviciosa de Córdoba

Para llegar a nuestra segunda parada en este itinerario toma desde Hornachuelos la carretera CO-5314 y continua hasta encontrarte un cruce con la A-3075. Sigue las indicaciones hasta llegar a Villaviciosa de Córdoba.

En el trayecto, de unos 50 km y una duración en vehículo de unas 2 horas, encontrarás numerosos rincones y paradas obligadas como las Minas de Plata, en el término municipal de Posadas. Es un trayecto que transcurre entre unos páramos impresionantes, dehesas y una sucesión infinita de montes y bosque mediterráneo.

Al llegar a Villaviciosa de Córdoba encontraremos una localidad de calles limpias y cuidadas donde destaca la plaza en la que se encuentran el Ayuntamiento, la iglesia de San José y la ermita de Nuestra Señora de Villaviciosa de Córdoba. Uno de los elementos más destacados es la presencia de dos puentes de origen árabe, el de la Tejera y puente de los Riscos, siendo el de la Tejera el segundo más largo de la provincia de Córdoba.

Villaviciosa de Córdoba cuenta con numerosas instalaciones deportivas y de ocio entre las que cabe destacar su camping, un lugar desde donde se han llevado a cabo numerosas actividades de observación astronómica, así como rutas nocturnas por sus inmediaciones.

Otro punto excelente para ver las estrellas se encuentra en dirección Córdoba por la CO-3405. Encontrarás más información en el apartado de puntos de observación.



Foto | Patio tradicional en Villaviciosa de Córdoba

Ayuntamiento de Villaviciosa de Córdoba

Tel. 957360021

www.villaviciosadecordoba.es/turismo

OTROS RECURSOS

Iglesia de San José, Ermita de N^a
Sra. de Villaviciosa, Puente Califal del
Guadiato, Puente sobre El Guadalupe,
Castillo de El Névalo, Recinto
fortificado de Cabeza de Vaca, Molinos
de los Pilonos, de la Apertura y de la
Tolva, Ermita de San Isidro, etc.

TURISMO ACTIVO, OLEOTURISMO Y ENOTURISMO

Desarrollo de Villaviciosa (Camping Puente Nuevo)

Tel. 957360727 / 646346114

info@campingpuentenuevo.com

www.campingpuentenuevo.com

Almazara Agrícola Sierra Morena (Aceite ecológico)

Tel. 957360760

puertocarretas@hotmail.com

www.puertocarretas.com

Bodegas Gómez Nevado

Tel. 957360096

puertocarretas@hotmail.com

www.bodegasgomeznevado.com



VILLAVICIOSA DE CÓRDOBA: Dónde dormir

Hotel La Alcoholera

Tlf. 694441419 / 957055195
hotelalcoholera@gmail.com

Hostal - Restaurante Sierra Morena

Tel. 957360674

Camping Puente Nuevo

Tel. 957360727 / 646346114
info@campingpuentenuovo.com
www.campingpuentenuovo.com

Casa Rural La Casa del Abuelo Martín

Tel. 957361192 / 654056492 /
667969304
info@casadelabuelomartin.es
www.casadelabuelomartin.es

Casa Rural Puerto Carretas

Tel: 957360760
puertocarretas@hotmail.com
www.puertocarretas.com

Casa Rural Mirabuenos

Tel. 957360434 / 670650912
nroldan40@yahoo.es

Casa Rural El Romerito

Tel. 957479653 / 675103258



Casa Rural El Cortijo de Camama

Casa Rural La Molina de la Campana
Casa Rural Isabel

Tel. 616408873 / 606883192
info@elcortijodecamama.com
www.elcortijodecamama.com


Casa Rural La Calera

Tel. 625484625
info@lacialeracasarural.com
www.lacialeracasarural.com



VILLAVICIOSA DE CÓRDOBA: Puerto del Aire

70

●●●●●  PUNTO DE OBSERVACIÓN



Villaviciosa de Córdoba



Distancia desde VILLAVICIOSA DE CÓRDOBA: **11.4 km**



Ubicación: Villaviciosa de Córdoba
Puerto del Aire

 38°02'30.1"N
4°56'03.2"W



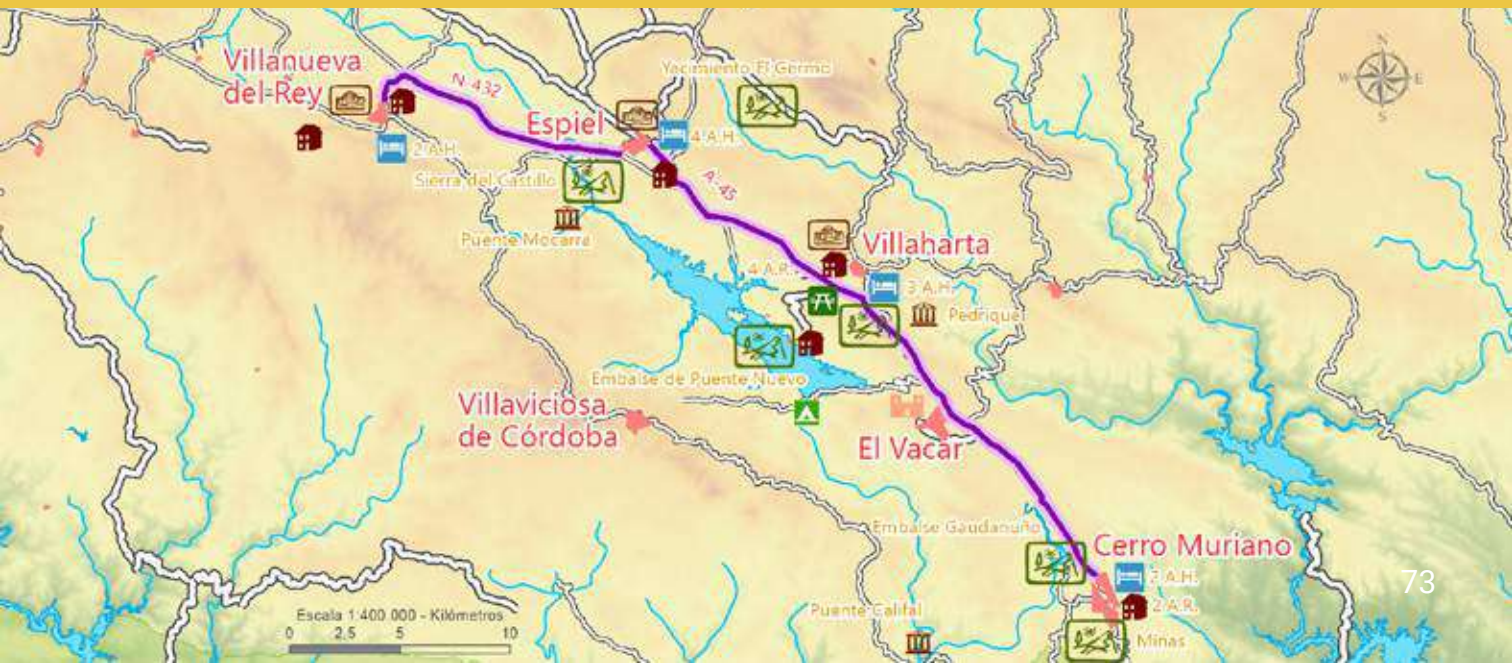
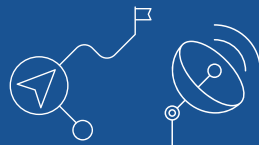
Tomando la CO-3405 desde Villaviciosa de Córdoba durante 10 km y tras tomar un desvío a la derecha y continuar otro kilómetro más, llegamos a un pequeño ensanche donde podemos ubicar los telescopios. Se trata de un lugar en plena Sierra Morena, relativamente cerca de Córdoba, de ahí que sorprenda tanto la calidad de su cielo. Es uno de los lugares típicos de los habitantes de Villaviciosa de Córdoba donde ir en noches señaladas como las de lluvias de estrellas.



ITINERARIO 3: ESPIEL - VILLANUEVA DEL REY



MAPA ITINERARIO



Nuestro itinerario comienza en la barriada de Cerro Muriano que, aún encontrándose entre los términos municipales de Córdoba y Obejo, constituye una excelente parada para comenzar nuestro itinerario hacia la primera parada en Espiel. Y es que Cerro Muriano merece una parada para pasear por el espectacular paraje de las minas de cobre, donde se pueden ver unas antiguas explotaciones mineras en muy buen estado de conservación, o visitar el pequeño embalse Guadanuño.

Continuando por la N-432 llegamos a El Vacar, una pequeña pedanía de Espiel donde encontramos un espectacular recinto amurallado del mismo nombre. El castillo de “El Vacar”, origen califal, domina unas vistas privilegiadas de este territorio que constituye la puerta de entrada por antonomasia a Sierra Morena.



Foto | Castillo de El Vacar



A pocos kilómetros de El Vacar llegamos a Espiel, primer punto oficial de nuestro itinerario. Espiel, además de tener uno de los mejores puntos de observación astronómica desde la llamada “Nava de Espiel”, es un pueblo tradicional de casas blancas y una iglesia, la de San Sebastián, que corona el conjunto de calles y plazas.

Entre sus múltiples atractivos turísticos también cabe destacar el albergue situado en la antigua estación del ferrocarril, punto de partida de numerosas rutas entre la Sierra del Castillo, las colas del embalse de Puente Nuevo que recalcan en parajes de exultante naturaleza, molinos, cortijos abandonados o viejos puentes como el de Mocarra.

Espiel también cuenta en su término municipal con una desconocida joya, una basílica visigoda cuyos restos conservan toda la planta marcada en el terrero, situada en el paraje de El Germeo.



Foto | Iglesia de San Sebastián en Espiel

Foto | Antigua estación del tren en Espiel, actual albergue



Ayuntamiento de Espiel

Tel. 957363022

www.aytoespiel.com

OTROS RECURSOS

Conjunto visigodo del Cerro del Germo, Parroquia de San Sebastián, Ermita de la Virgen de la Estrella, Castillo de El Vacar, arquitectura popular, etc.

TURISMO ACTIVO Y DEPORTES

Aventurocio, Gestora de actividades y Tiempo Libre

Tel. 957363589 / 627568412

info@aventurocio.com

www.aventurocio.com

Besport, Gestión de Servicios e Instalaciones Deportivas

Tel. 658467903 / 626531197 / 627527884

besportcb@gmail.com

www.gestionbesport.com



ESPIEL: Dónde dormir

Albergue Rural de Espiel

Tel. 957363589 / 627568412
info@alberguedeespiel.com
www.alberguedeespiel.com

Hostal Andalucía

Tel. 957363385

Hostal Juan Carlos I (los Tres Sueños)

Tel. 651397024

Hostal Restaurante el Descanso del Volante

Tel. 957363098

Vivienda Rural El Puche

Tel. 678452294 / 690004282
info@elpuche.com
www.elpuche.com

Casa de Campo Puente Nuevo

Tel. 625464028
casasdecampo@hotmail.es
www.casadecampopuente-nuevo.
blogspot.com



ESPIEL: Llanos de Espiel

80

.....  PUNTO DE OBSERVACIÓN





Distancia desde ESPIEL: 4.9 km.



Ubicación: Espiel
Llanos de Espiel - 4.9 Km



38°12'09.7"N
5°00'34.6"W



Saliendo de Espiel por la antigua nacional N-502 y a tan solo 3 kilómetros del cruce junto al cementerio, encontramos un excelente punto de observación astronómica. Poco antes del punto kilométrico 388 encontramos un desvío a la izquierda que nos lleva hasta unas grandes explanadas sin árboles con una bóveda celeste completamente abierta.

Estamos ante un punto que hay que visitar y conocer para disfrutar del espectáculo del firmamento. Es un excelente lugar al que acudir las noches de agosto para deleitarse con las estrellas fugaces tan frecuentes en estas fechas. Es también uno de los sitios más recomendados para quedar con un grupo de aficionados e instalar los telescopios ya que es fácil aparcar, de cómodo acceso, amplio y completamente llano.

Continuando por la N-432 llegamos a Villanueva del Rey, una localidad de las primeras en adaptar toda su iluminación urbana para evitar la contaminación lumínica, siendo aún a día de hoy uno de los más notorios ejemplos de una gestión sostenible del alumbrado público.

Villanueva del Rey constituye un agradable pueblo tradicional de sierra, rodeado de verdes dehesas donde campan ovejas y cabras, con un casco histórico de calles enrevesadas, casas blancas, plazas, ermitas e iglesias, como la de la Inmaculada Concepción. La plaza del Ayuntamiento ha sido testigo de actividades de observación astronómica con una gran afluencia.

Pero si de algo puede presumir este municipio es de su patrimonio natural, ya que su término municipal incluye parte de la enorme finca pública de Las Erillas que, con miles de hectáreas, cuenta con numerosas instalaciones turísticas en su interior y es un lugar de observación de las estrellas sencillamente inmejorable.



Foto | Iglesia de la Inmaculada Concepción. Villanueva del Rey



VILLANUEVA DEL REY: Qué hacer y visitar

84

Ayuntamiento de Villanueva del Rey

Tel. 957589001

ayto.villanuevadelrey@eprinsa.es

www.villanuevadelrey.es/turismo

OTROS RECURSOS

Iglesia de la Inmaculada Concepción, Plaza del Ayuntamiento, Pósito, Ermita del Apóstol Santiago, Yacimiento del Ermitaño, Sepulcros megalíticos, Castillo del Cerro de los Castillejos, Construcciones del Cerro de los Castillejos, Villar Dos Hermanas, Fuente la Membrillera, zona recreativa "Dehesa Boyal", etc.



VILLANUEVA DEL REY: Dónde dormir

Hotel - Restaurante Rural Las Monteras

Tel. 957589084

info@hotellasmonteras.com

www.hotellasmonteras.com

Hotel - Restaurante La Laguna

Tel. 957337011 / 607631101 /

670633343

hostalrestaurantelalaguna@hotmail.com

www.villanuevadelreyhotellalaguna.

wordpress.com

Casa Rural El Manantial


Tel. 957238297 / 696718329

www.ruralelmanantial.es

Casa Rural Huerta del Pasíl

Tel. 957589321 / 676939980



● ● ● ● ●  PUNTO DE OBSERVACIÓN





Distancia desde VILLANUEVA DEL REY: 12.2 km



Ubicación: Villanueva del Rey
Las Erillas



38°08'37.3"N
5°13'41.6"W



La finca pública de Las Erillas, en la localidad de Villanueva del Rey, cuenta con más de 12.000 hectáreas de monte mediterráneo con un incalculable valor ecológico. Es también uno de los lugares más oscuros de toda la Reserva Starlight de Sierra Morena. A ello contribuye el hecho de que el municipio de Villanueva del Rey adaptara todas sus luminarias para evitar la contaminación lumínica. Llamando al Ayuntamiento se puede entrar sin problema y realizar observaciones astronómicas al comienzo de la gran finca, donde a ambos lados del carril principal hay varias explanadas y amplias zonas desarboladas donde instalar los telescopios. También hay un aula que puede usarse para impartir charlas y próximamente alojamientos para alquilar.

Reserva
STARLIGHT LOS PEDROCHES



Foto | Cruz en la ermita de la Virgen de Luna. Pozoblanco – Villanueva de Córdoba

FICHA TÉCNICA RESERVA STARLIGHT LOS PEDROCHES

90

CERTIFICACIONES: Reserva Starlight

ENTIDAD PROMOTORA: Centro de Iniciativas Empresariales y Turísticas de Los Pedroches (CIET) y Mancomunidad de Municipios de Los Pedroches.

WEB: www.lospedrochesreservastarlight.com

MEJOR DATO DE OSCURIDAD DEL CIELO: >21,60 mag/s arc2

MUNICIPIOS: Cardeña, Conquista, Villanueva de Córdoba, El Guijo, Santa Eufemia, El Viso, Villaralto, Alcaracejos, Torrecampo, Añora, Pozoblanco, Pedroche, Dos Torres, Hinojosa del Duque, Fuente la Lancha, Villanueva del Duque y Belalcázar



Año de certificación: 2016

Situado en el extremo noreste de la provincia de Córdoba, Los Pedroches se puede considerar como una de esas claras señas de identidad no solo de esta provincia sino de toda Andalucía. Sus extensas dehesas son las mejor conservadas del mundo, constituyendo un patrimonio natural de incalculable valor, donde pueblos, gentes y costumbres se dan la mano para conformar un espacio mágico que respira pureza en su misma esencia. Se trata además de un espacio certificado como Reserva Starlight donde el radiante Sol típico de la zona comparte el cielo con un asombroso manto de estrellas que cada noche parece desplomarse sobre las ramas de las encinas.

Los Pedroches cuenta con numerosos puntos adecuados para observar las estrellas, entre los que destacan parques periurbanos, ermitas o antiguas minas que se distribuyen por la comarca, formada por los 17 municipios de Cardeña, Conquista, Villanueva de Córdoba, El Guijo, Santa Eufemia, El Viso, Villaralto, Alcaracejos, Torrecampo, Añora, Pozoblanco, Pedroche, Dos Torres, Hinojosa del Duque, Fuente la Lancha, Villanueva del Duque y Belalcázar.

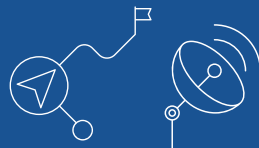




ITINERARIO 4: CARDEÑA – CONQUISTA – VILLANUEVA DE CORDOBA



MAPA ITINERARIO



Iniciamos este itinerario circular en la localidad de Cardeña situado en el extremo noreste de la provincia de Córdoba y que, en parte, da nombre al Parque Natural de la Sierra de Cardeña y Montoro.

Cardeña es una pequeña localidad de calles blancas donde destaca la parroquia de nuestra Señora del Carmen. La arquitectura popular, basada en el granito, hizo que en el año 1968 esta localidad fuera galardonada con el Primer Premio Nacional de Embellecimiento de Pueblos del Ministerio de Turismo entre otras muchas distinciones.

También te llamará la atención el observatorio astronómico situado junto a la entrada Sur del pueblo. Se trata del que fue el primer observatorio astronómico de la comarca de Los Pedroches, y su presencia es, en sí misma, una declaración de intenciones de un municipio que quiere mirar a las estrellas consciente de la oscuridad de su cielo nocturno.

Cardeña también destaca por sus pedanías, Azuel al Norte y la Venta del Charco. La Aldea del Cerezo es uno de los lugares más recomendables siendo este último uno de los lugares más recomendados para observar las estrellas. De hecho, históricamente se han organizado numerosas quedadas y observaciones astronómicas en grupo allí. En el apartado de puntos de observación te indicamos cómo llegar para planificar tu observación.



Foto | Observatorio astronómico en Cardeña



Foto | Aldea del Cerezo. Cardena

Oficina Municipal de Turismo

Tel. 957174138 / 639572090

turismo@cardena.es

www.cardena.es

Sala Expositiva "Arte de la Caza"

Observatorio Astronómico de Cardena

Ayuntamiento de Cardena

Tel. 957174138 / 639572090

turismo@cardena.es

Centro de Visitantes "Venta Nueva" del Parque Natural Sierra de Cardena y Montoro

Tel. 957336503 / 685957187

info@hylaeducacionambiental.com

www.ventanadelvisitante.es

OTROS RECURSOS

Parroquia Nuestra Sra. Del Carmen,
Aldea del Cerezo, Mirador de aves
del tejoneiras, Jardín didáctico del
Mediterráneo, Parque Natural Sierra
Cardena y Montoro, etc.

EDUCACIÓN AMBIENTAL Y TURISMO DE NATURALEZA

Hyla Educación Ambiental

Tel. 685957187

info@hylaeducacionambiental.com

www.hylaeducacionambiental.com



CARDEÑA: Dónde dormir

Casa Rural Rosalía

Tel. 617490221 / 957174068
casarosalia@yahoo.es
www.casaruralrosalia.es

Casa Rural Cortijo Tejoneras

Tel. 627395984 / 670219126
info@cortijotejoneras.com
www.cortijotejoneras.com

Casa Rural Ruedos del Robledillo

Tel. 680615305 / 630065093
info@ruedosdelrobledillo.es
www.ruedosdelrobledillo.es

Hostal La Posá La Encina

Tel. 652887919

Vivienda Turística Navalaperdiz

Tel. 686836064
navalaperdiz@gmail.com
www.navalaperdiz.com

Alojamiento Rural Casa San Antonio

Tel. 670431417 / 957411475
info@casasanantonio.es
www.casasanantonio.es

Casa Rural La Posada De Las Ventas (Venta del Charco)

Tel. 957174090 / 678676434
info@laposadadelasventas.es
www.laposadadelasventas.es

Apartamentos Rurales La Venta Del Charco (Venta del Charco)

Tel. 610004351
reservas@laventadelcharco.com
www.laventadelcharco.com

Casa Rural Charqueña (Venta del Charco)

Tel. 957173838 / 618040711 / 670574231
charquena@gmail.com
www.casaruralcharquena.com

Casa Rural Mirador De Los Tomillos (Azuel)

Tel. 957174525 / 637789559
info@casaruralmiradordelostomillos.com
www.casaruralmiradordelostomillos.com

CARDEÑA: Dónde dormir

98

Casa Rural Río Yeguas (Azuel)

Tel. 667347896 / 956535930

casarural@rioyeguas.es

www.rioyeguas.es

Vivienda Rural Casa del Abuelo (Azuel)

Tel. 957487269

lacasadelabueloazuel@hotmail.com






Foto | Cardeña, en pleno Parque Natural, cuenta con muchos alojamientos y recursos turísticos

CARDEÑA: Aldea del Cerezo

100

●●●●●  PUNTO DE OBSERVACIÓN





Distancia desde CARDEÑA: **10.3 km**



Ubicación: Cardena
Aldea del Cerezo



38°15'18.8"N
4°15'08.1"W



En la aldea del Cerezo encontramos otro de esos puntos que ya son más que conocidos entre aquellas personas aficionadas a la astronomía. Muestra de ello es el hecho de que este lugar de observación y usualmente reúne a grupos de personas que se acercan hasta la oscuridad de sus cielos para disfrutar de una agradable noche. Para llegar tendrás que tomar el camino de Aldea del Cerezo que sale desde la Calle Modesto Aguilera de Cardena. Ten cuidado porque aunque el camino está normalmente bien, es una pista forestal no asfaltada del Parque Natural.



Foto | Antigua estación de ferrocarril en Conquista

A unos 30 km de distancia tomando la A-3200, se encuentra la localidad de Conquista, un pequeño municipio cuyo nombre hace alusión a su origen en el siglo XVI cuando el intenso tráfico de viajeros y mercancías que comunicaba Córdoba con la meseta y Madrid en el llamado Camino de la Plata, hizo aflorar la presencia de asaltantes y bandoleros en la zona.

Paseando por sus calles, podremos disfrutar de un paisaje salpicado de casas de adobe, de piedra en la fachada y dinteles de antiguo granito, así como algunos lugares singulares como la Plaza de Santa Ana, la fuente de agua de la Garganta, el puente de dos arcos sobre el arroyo Grande o su plaza de toros. Entre encinares y rebaños de ovejas y vacas, siguiendo la Ruta de Navagrande, llegarás a la Ermita de San Gregorio en el Paraje de Navagrande, primera zona de asentamiento del pueblo en la antigüedad y un excelente lugar para observar las estrellas.



Foto | Paisaje de dehesa y monte en Conquista

Ayuntamiento de Conquista

Tel. 957159445

www.conquista.es

OTROS RECURSOS

Casa de Postas, Antigua carbonera del tren, Iglesia de Santa Ana, Mirador Puente Triangulo, Tumbas Mozárabes, La Fuente, Barrio de la Estación, Mirador Puente del Triángulo, etc.

Ruta de El Saladillo

Ruta de Navagrande




CONQUISTA: Dónde dormir

Albergue Rural Posada Camino de la Plata
Tel. 678397302



CONQUISTA: Ermita de San Gregorio

106

●●●●●  PUNTO DE OBSERVACIÓN





Distancia desde CONQUISTA: **3.9 km**



Ubicación: Conquista
Ermita de San Gregorio



38°26'18.8"N
4°30'41.8"W



Saliendo de la localidad de Conquista por la CP-314 en dirección a La Garganta, continuamos 1,5 km hasta encontrar un desvío a la izquierda señalado como "Ermita de San Gregorio". Continúa por esta pista durante 2,5 km hasta llegar a este paraje donde encontrarás una pequeña zona circular asfaltada para colocar tu telescopio y disfrutar de una noche mágica. Se trata de una zona amplia aunque algunas encinas pueden tapar parcialmente una parte del cielo.

Tras disfrutar de nuestra visita a Conquista y después de recorrer 16 Km por la carretera CO-6103, llegarás a Villanueva de Córdoba, localidad que aparece en mitad en un mar de encinas donde el Jamón Ibérico de Bellota supone el principal motor económico y turístico. Se trata de una de las grandes capitales de Los Pedroches, una vibrante población con múltiples servicios turísticos.

Su historia es claramente palpable mientras recorremos sus calles, jalonadas de emblemáticos edificios como la iglesia parroquial de San Miguel, la Audiencia, el actual Ayuntamiento, el convento de Cristo Rey, el convento de Las Obreras o las casas señoriales del casco urbano. El granito, tan abundante en la zona, vuelve a ser protagonista, tanto que forma parte de una ruta temática muy recomendable sobre este material. Tras la visita al Centro de Interpretación de la Dehesa, el Refugio de la Guerra Civil situado en la plaza de España o el Museo de Historia Local, nos dirigimos a un enclave situado a 10 km del pueblo, el Santuario de la Virgen de Luna, patrona de las localidades cordobesas de Villanueva de Córdoba y Pozoblanco, a los pies de la cual yace la media luna como trofeo y de la cual recibe su nombre. Este es otro de los puntos recomendados para observar las estrellas.



Foto | El jamón ibérico de Bellota, producto estrella en Villanueva de Córdoba

Foto | Iglesia parroquial de San Miguel en Villanueva de Córdoba



Oficina de Turismo

Centro de Interpretación de la Dehesa

Refugio de la Plaza de España

Museo de Historia Local (antigua estación de ferrocarril)

Visitas guiadas para grupos: secaderos de jamones, almazara y ruta del granito.

Tel. 957120603

turismo@villanuevadecordoba.com

www.villanuevadecordoba.com

OTROS RECURSOS

Ayuntamiento, Audiencia, Iglesia de San Miguel, San Sebastián y Cristo Rey, Convento de las Obreras y Capilla del Dulce Nombre, Capilla Hospital Jesús Nazareno, Plaza de Toros, Dólmenes Megalíticos, etc.

ESTACIÓN AVE EN LOS PEDROCHES

Villanueva de Córdoba – Los Pedroches

www.renfe.es



TURISMO ACTIVO, OCIO, NATURALEZA Y CICLOTURISMO

Las Lagartosas Turismo Rural y de Naturaleza

Tel. 676344962 / 629708595

turismolaslagartosas@gmail.com

www.laslagartosas.es



VILLANUEVA DE CÓRDOBA: Dónde dormir

Hotel La Casa del Médico

Tel. 957120247 / 699426729
info@hotellacasadelmedico.com
www.hotellacasadelmedico.com

Hotel El Volao

Tel. 957120157
reservas@hotelvolao.com
www.hotelvolao.com

Hostal Los Encinares

Tel. 957120700 / 744486842
reservas@hostallosencinares.es
www.hostallosencinares.es

Hostal El Volao

Tel. 957120157
reservas@hotelvolao.com
www.hotelvolao.com

Alojamiento Rural Casa Miqui

Tel. 671053864 / 673625165
casamiqui@gmail.com
www.casamiqui.es

Casa Rural Arroyo Judío

Tel. 687666338 / 648529111
mjesusllergo@gmail.com
www.casaruralarroyojudio.com

Alojamiento Rural Huerta Barberos

Tel. 661959258
huertabarberos@gmail.com
www.huertabarberos.com

Alojamiento Rural Cortijo Las Lagartosas

Tel. 676344962
turismolaslagartosas@gmail.com
www.laslagartosas.es



VILLANUEVA DE CÓRDOBA: Ermita Virgen de Luna

112

.....  PUNTO DE OBSERVACIÓN





Distancia desde VILLANUEVA DE CÓRDOBA: **13.2 km**



Ubicación: Villanueva de Córdoba
Ermita Virgen de Luna



38°08'56.5"N
4°54'32.5"W



Desde Villanueva de Córdoba se toma la A-424 en dirección a Pozoblanco. Continua durante unos 8 km hasta encontrar un desvío a la izquierda hacia el Santuario Ntra. Señora de Luna, donde llegarás tras 3 km.

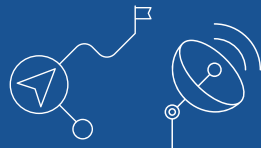
En este paraje encontrarás las mejores condiciones de observación astronómica, un sitio amplio y de fácil acceso. De hecho, este paraje es uno de los lugares donde la Escuela de Astronomía realiza sus sesiones divulgativas y talleres para niños y adultos (puedes obtener más información llamando al Ayuntamiento de Villanueva de Córdoba).



ITINERARIO 5: EL GUIJO – SANTA EUFEMIA – EL VISO – VILLARALTO – ALCARACEJOS



MAPA ITINERARIO



Este itinerario comienza en la localidad de El Guijo, cuyo topónimo significa “piedra pequeña”. De calles tranquilas, de plazas alegres y pequeños rincones donde parece detenerse el tiempo, El Guijo es una localidad de gente hospitalaria y fiestas populares de renombre. De obligada visita son lugares como El Calvario, desde donde podemos disfrutar de hermosas vistas del pueblo y de la dehesa que rodea el municipio y constituye su identidad natural y cultural.

Uno de los lugares de mayor interés de esta localidad es también el lugar de observación astronómica recomendado. Se trata de la Ermita Virgen de las Cruces, situada a 6 km del centro urbano, en el paraje de El Soto. Además de la ermita y el centro de visitantes, aquí encontramos el yacimiento arqueológico de Majadaiglesia.



Foto | Conjunto patrimonial en la localidad de El Guijo

Foto | Ermita de la Virgen de las Cruces en El Guijo



**Ayuntamiento de El Guijo
Yacimiento Arqueológico Romano
de Majadaiglesia y Centro de
Interpretación**

Tel. 957159047

ayto-elguijo@hotmail.com

www.elguijo.es/turismo

OTROS RECURSOS

Parroquia de Santa Ana, Ermita Virgen de las Cruces, Paraje El Soto, Antiguos lavaderos, El Calvario, etc.

Ruta del Arroyo Santa María

Ruta del Despeñadero



EL GUIJO: Dónde dormir

Casa Rural Cañadas Reales

Tel. 627917560 / 619079704 /
627410610


cañadasreales@gmail.com

www.cañadasreales.es



EL GUIJO: Ermita Virgen de las Cruces

120

●●●●●  PUNTO DE OBSERVACIÓN





Distancia desde EL GUIJO: **6 km**



Ubicación: El Guijo
Ermita Virgen de las Cruces



38°32'20.7"N
4°44'56.7"W



Desde la localidad de El Guijo toma la carretera CO-7100 hacia el norte, en el kilómetro 6 encontrarás la ermita de la Virgen de las Cruces. Junto a esta ermita se ha construido un centro de interpretación que cuenta en su parte trasera con una zona amplia y plana a la que se accede por un portón. Además, junto al yacimiento arqueológico de las inmediaciones se está construyendo un mirador astronómico que estará preparado próximamente.



Foto | Vistas durante la subida al castillo de Miramontes en Santa Eufemia

Nuestra segunda parada es el municipio de Santa Eufemia, una localidad ubicada justo en el límite provincial y que destaca por el castillo que se alza imponente sobre la misma. Desde el castillo de Miramontes se puede disfrutar de una panorámica excepcionalmente hermosa, si en algún lugar se puede apreciar la inmensidad de las dehesas de esta comarca es sin duda aquí. Este es también un lugar destacado para disfrutar de una noche de astronomía o astrofotografía, pues ni que decir tiene que se trata de un lugar especialmente atractivo para fotografiar durante la noche.

Para llegar a Santa Eufemia toma la carretera A-3200 y continúa sin desviarte un total de 21 kilómetros.

Entre sus calles destacan verdaderas joyas de estilo morisco-mudéjar, como la Iglesia de Nuestra Señora de la Encarnación, todo un homenaje al pasado de la que fue primera población del Reino de Córdoba, o el arco de la vieja muralla, conocido como Puerta de la Villa.

No dejes de visitar otros puntos de interés como la ermita de Santa Eufemia o el Castillo de Vioque, situado a 8 km del núcleo urbano.



Foto | Paisaje nocturno en el castillo de Miramontes en Santa Eufemia

Ayuntamiento Santa Eufemia

Rutas de senderismo por la Sierra de Santa Eufemia:

Ruta de los negrillos y Ruta hacia la Ermita de la Santa y hacia el río Cigüeñuela y Ruta por la cuerda de la sierra (no señalizada).

Escuela de escalada Piedras Altas.

Antiguos refugios anti aéreos.

Tel. 957158229

ayuntamiento@santaeufemia.es

www.santaeufemia.es

OTROS RECURSOS

Parroquia de Ntra. Sra. de la Encarnación, Restos del Castillo de Miramontes, Arco de la Villa y Plaza Mayor, Restos de Murallas y Torreones, Antiguo pilar/lavadero, etc.




Foto | Paisaje desde el castillo de Miramontes. Santa Eufemia



SANTA EUFEMIA: Castillo de Miramontes

126

● ● ● ● ●  PUNTO DE OBSERVACIÓN





Distancia desde SANTA EUFEMIA: **3 km**



Ubicación: Santa Eufemia
Castillo de Miramontes



38°36'22.9"N
4°54'45.1"W



Cerca de la localidad de Santa Eufemia se encuentra el icónico castillo de Miramontes. Hablamos de un lugar ubicado justo en el límite entre Andalucía, Castilla-La Mancha y Extremadura y muy lejos de cualquier núcleo de población. La carretera de acceso es una pista forestal, así que el acceso está limitado a vehículos o todocaminos. Las vistas desde arriba son impresionantes al ser uno de los puntos de mayor altura de la comarca. Los municipios que se observan quedan muy por debajo, por lo cual podemos contar con unos cielos tremendamente oscuros desde esta posición.

Continuando nuestro itinerario 17 km por la carretera N-502 llegamos a la localidad de El Viso, cuyo actual nombre hace referencia a la propia ubicación de la localidad, situada en una zona llana, pero algo elevada, flanqueada por dos arroyos, desde donde a modo de mirador se domina el paisaje.

Los principales elementos arquitectónicos del municipio de ámbito religioso son la Parroquia de Nuestra Señora de la Encarnación (siglo XVI), la Ermita de Santa Rosalía y S. Isidro o la Ermita de Santa Ana y Cristo de las Eras, este último mencionado en la novela Don Quijote de La Mancha. Los numerosos yacimientos arqueológicos hallados en el término municipal datan de diferentes épocas: calcolítica, prerromana, romana, visigoda o árabe, entre otras.

El Viso es punto de partida de numerosas rutas para recorrerlas en bicicleta o a pie. En ambos casos hablamos de senderos que discurren por parajes de una gran belleza paisajística. En el entorno del embalse de La Colada, uno de los centros de ocio más conocidos de la comarca de Los Pedroches, se sitúa uno de los puntos de observación astronómica que te recomendamos en esta guía.



Foto | Colas del embalse de La Colada en El Viso



Ayuntamiento de El Viso
Aula de la Naturaleza "El Pocito"
Centro Museístico de los Reyes Magos
Refugio de la Guerra Civil
Zona Recreativa "La Colada"
Tel. 957127005 / 957127049
www.ayto-elviso.com

OTROS RECURSOS

Parroquia Ntra. Sra. de la Encarnación, Paraje "Huerta de los Frailes", Puente sobre el río Guadamatilla, Ermitas, Presa de la Colada, Parque Multiaventura en la zona recreativa de La Colada, avistamiento de grullas, etc.

TURISMO ECUESTRE

Baedro a Caballo
Tel. 675314226
baedroacaballo@gmail.com
www.baedroacaballo.com



EL VISO: Dónde dormir

Casa Rural la Colada

Tel. 687475132

info@casalacolada.com

www.casalacolada.com

Hotel Rural Casas de Don Adame

Tel. 957116571 / 672600947

www.eh-egaruhoteles.com

rafaelperez@prode.es





Distancia desde EL VISO: **7 km**



Ubicación: El viso
Embalse de La Colada



38°31'15.9"N
5°00'04.2"W



El embalse de La Colada, en la localidad de El Viso ofrece una gama de posibilidades muy amplia para la práctica de actividades relacionadas con la observación del firmamento. Dado que en varios lugares hay merenderos y zonas de ocio, contamos con varios lugares de observación. Uno de los mejores es la zona recreativa del Embalse de La Colada, con amplias vistas y zonas planas donde instalar los telescopios. También hay mesas donde cenar y un bar en las inmediaciones. En la actualidad se encuentra acondicionado este lugar como mirador astronómico mediante el pavimentado de una zona para ubicar los telescopios.



Foto | Detalle de fuente en Villaralto

Nuestra cuarta parada nos lleva a Villaralto, lugar al que llegaremos tras recorrer 5 km por las carreteras CO-9027 y N-502. La Iglesia de San Pedro Apostol del año 1564, la Ermita de Santa Rita del año 1900 o la Ermita del Cristo de las Angustias, son algunos de los atractivos de este municipio. Además, en el parque municipal te espera otra sorpresa como son unos sarcófagos visigodos procedentes de la finca El Baño. Pero no solo merece la pena recorrer este conjunto de calles estrechas, porque Villaralto ofrece mucho más. Si te gusta disfrutar de agradables paseos o con la observación de la naturaleza, te recomendamos visitar los campos y prados que rodean el municipio y que en invierno son lugar común de grullas y otras aves.

En el paraje de la Divina Pastora, junto a las colas del embalse de La Colada encontrarás una ermita y un graderío que te recomendamos como lugar para observar las estrellas de la Reserva Starlight de Los Pedroches.



Foto | La ganadería es uno de los principales pilares económicos en Los Pedroches

**Casa Museo Etnológico del Pastor
Ayuntamiento Villaralto**

Tel. 957150163 / 957150104
ayuntamiento@villaralto.es
www.villaralto.es

OTROS RECURSOS

Iglesia de San Pedro Apostol, Ermita de Santa Rita, Ermita del Cristo de las Angustias, Sarcófagos Visigodos, etc.



VILLARALTO: Dónde dormir


Casa Rural de Belén

Tel. 663888929



VILLARALTO: Ermita Divina Pastora

138

● ● ● ● ●  PUNTO DE OBSERVACIÓN





Distancia desde VILLARALTO: **4.8 km**



Ubicación: Villaralto
Ermita Divina Pastora



38°29'21.3"N
5°00'50.1"W



Para llegar a este paraje podrás ir desde el mismo Villaralto saliendo en dirección Noroeste por un camino rural, o más sencillo, pasando por El Viso y luego tomando la A-3281 en dirección a Hinojosa del Duque. Justo antes de llegar a las colas del embalse de La Colada sale un desvío hacia el Sur que lleva hasta la ermita de la Divina Pastora. No se trata de una ermita en sí, sino una explanada con un recinto de metal donde se celebra la romería. Es un lugar muy amplio y con un interesante graderío donde poder sentarnos o realizar actividades para grandes grupos.

Terminamos el itinerario en Alcaracejos, localidad que se encuentra a 9 km de Villaralto tomando la carretera CO-7408 y después la N-502. Estamos en lo que se podría considerar el centro de la Comarca de los Pedroches, auténtica encrucijada de caminos. Su economía se basaba en la agricultura y la ganadería hasta que en el siglo XIX la minería desplazó a estos dos sectores produciéndose el auge más importante de esta población.

Su término municipal alberga importantes vestigios y yacimientos arqueológicos entre los que destacan el Molino Árabe de la Gargantilla, La Atalayuela, El ladrillar o Las minas de Almadenes.

A 5 Km del municipio, el Merendero público “Pozo de la Benita” es un bello lugar de recreo en plena dehesa donde los vecinos de Alcaracejos y visitantes realizan sus peroles y celebran sus fiestas. De este paraje parten rutas de senderismo como la interesante Ruta de Los Molinos. Es además uno de los puntos de observación astronómica de la Reserva Starlight de Los Pedroches.



Foto | Antiguo silo en Alcaracejos, actual centro termal.



Oficina Comarcal de Turismo

Tel. 957156102

turismo-mancomunidad@lospedroches.org

www.turismolospedroches.org

Centro de Iniciativas Empresariales y Turísticas Los Pedroches

Tel. 957 156 102 / 675283698

info@cietlospedroches.com

www.cietlospedroches.com

Ayuntamiento de Alcaracejos

Museo de la Matanza

Tel. 957156423 / 957156009

www.alcaracejos.es

Centro Termal Los pedroches

Tel. 609403017

info@centrotermalpedroches.com

www.centrotermalpedroches.com

OTROS RECURSOS

Iglesia de San Andrés, Plaza de Los Pedroches, Ermitas de San Sebastián y la Magdalena, Fuentes y Pozos, etc.



ALCARACEJOS: Dónde dormir

Hotel Rural Miguel Ángel

Tel. 957774015 / 957156125
info@hotelruralmiguelangel.es
www.hotelruralmiguelangel.es

Hostal Las tres Jotas

Tel. 957156220
ferrerjuanjo82@gmail.com
www.hostaltresjotas.es

Casa Rural Los Rosales

Tel. 660695651 / 629946168
rocioiti1988@gmail.com
www.casalosrosales.com

Cortijo El Jaral

Tel. 627352381 / 627441992
info@elverdinal.com

Hostal César

Tel. 957156338

Hostal Restaurante El Parador

Tel. 674556137


Vivienda Turística Cortijo Santa Ana

Tel. 627550191 / 957771921



ALCARACEJOS: Pozo de la Benita

144

● ● ● ● ●  PUNTO DE OBSERVACIÓN





Distancia desde ALCARACEJOS: **6.6 km**



Ubicación: Alcaracejos
Pozo de la Benita



38°21'05.3"N
4°57'10.4"W



Se trata de un lugar remoto y con un enorme encanto. Se llega desde Alcaracejos por la N-502, tras tomar un desvío a la derecha en el km 368 y continuar unos 3,5 km hasta el destino. Al llegar encontraremos una pequeña ermita en alto con una explanada en la parte de atrás donde se puede acceder y colocar los telescopios. Hasta la propia ermita se puede llegar en autobús, aunque para acceder a la explanada hay que circular en vehículo o 4x4.



ITINERARIO 6: TORRECAMPO – PEDROCHE – POZOBLANCO – AÑORA – DOS TORRES



MAPA ITINERARIO

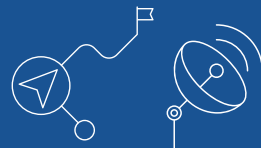




Foto | Restos de antiguo caserío en Torrecampo

El presente itinerario comienza en Torrecampo, municipio de blancas, silenciosas y estrechas calles que invitan a pasear prestando especial atención a las edificaciones adinteladas que se encuentran repartidas por la localidad y cuyas portadas de distintos estilos arquitectónicos enriquecen el valor histórico de este enclave de la comarca.

La riqueza patrimonial de Torrecampo se completa con la Ermita de Jesús de Nazareno y la Ermita de la Virgen de Gracia, así como con el Santuario de la Virgen de las Veredas. Además, esta última ubicación es un lugar realmente excepcional para instalar un telescopio y gozar de un cielo sin parangón, estamos en una de las zonas más remotas de la comarca y el cielo se hace eco de ello. Su tradición agrícola y ganadera es el origen de una gran variedad de platos típicos, es por ello que no puedes finalizar tu visita al municipio sin degustar algunos de sus joyas gastronómicas como las cachorreñas o las migas abajás.



Foto | Paraje de la Virgen de las Veredas. Torrecampo

Casa Museo Posada del Moro

Ayuntamiento de Torrecampo

Tel. 957155001

ayuntamiento@torrecampo.es

www.torrecampo.es

OTROS RECURSOS

Pósito, Casa del Casino, Parroquia de San Sebastián, Ermita de Jesús Nazareno y Virgen de las Cruces, Santuario Virgen de las Veredas, etc.



TORRECAMPO: Dónde dormir

Casa Rural Obejuelo

Tel. 629538360 / 957234493 / 957120467
reserva@casaruralobejuelo.com
www.casaruralobejuelo.com


Vivienda Turística Casa del Mentiras

Tel. 626170775
casadelmentiras@hotmail.com



TORRECAMPO: Ermita Virgen de las Veredas

152

●●●●●  PUNTO DE OBSERVACIÓN





Distancia desde TORRECAMPO: 7.4 km



Ubicación: Torrecampo
Ermita Virgen de las Veredas



38°31'26.5"N
4°38'47.3"W



Al norte de la localidad de Torrecampo encontramos la ermita de la Virgen de las Veredas. Para llegar hasta este lugar tienes que salir desde este municipio por la CO-7103 hasta encontrar un cruce hacia la derecha dirección Santuario Virgen de las Veredas por la CP-315. En este lugar encontrarás una bonita ermita con zonas habilitadas con bancos y mesas, así como mucho espacio abierto. Como todo el terreno tiene cierta pendiente, nuestro consejo es ubicarse detrás de los lavaderos de la derecha, hasta este punto se llega bien con el coche y es un lugar amplio y llano. En la actualidad se está trabajando para adaptar este lugar y un pequeño centro de visitantes que hay en la parte superior para aquellas personas que quieran practicar astronomía.

Abandonando Torrecampo por la carretera A-435 dirección sureste, llegamos tras recorrer escasos 10 km a Pedroche, nuestra segunda parada en este itinerario. Al aproximarnos se distingue la torre renacentista de la Iglesia del Salvador que es el componente más característico de la estampa del pueblo.

Ubicado en una loma y rodeado de campos de dehesas de encinas, Pedroche es una localidad de gran relevancia en la historia de la comarca. Fue el origen del nacimiento de un grupo de aldeas que se denominaron las Siete Villas de los Pedroches y como capital de esta unión recibió influencia directa de los Reyes Católicos o del Gran Capitán.

Este esplendor pasado ha dejado en el presente una amplia riqueza artística y patrimonial. Ejemplos de ello son la Iglesia de El Salvador con sus retablos o las ermitas de Santa María del Castillo y de Piedrasantas, donde encontrarás un fabuloso lugar para disfrutar del cielo nocturno. Para recabar más detalles sobre cada monumento de la villa no olvides acudir a la oficina de turismo.



Foto | Puente junto a la ermita de Piedrasantas. Pedroche

Foto | Cinturón de Venus sobre la localidad de Pedroche



Ayuntamiento de Pedroche
Oficina de Turismo
Centro de Interpretación de las Siete Villas
Tel. 957137397
ayuntamiento@pedroche.es
www.pedroche.es

OTROS RECURSOS

Iglesia El Salvador, Torre Renacentista,
Convento de Ntra. Sra. de la Concepción,
Cueva en el hogar del pensionista, Ermitas
Piedrasantas, Sta. María del Castillo y San
Sebastián.

TURISMO ACTIVO Y MULTIAVENTURA

Tavabu Multiaventura
Tel. 634706191 / 618542447
info@tavabu.com
www.tavabu.com



PEDROCHE: Dónde dormir

Casa Rural Cortijo el Mohedano

Tel. 633898008

cortijoelmohedano@gmail.com

www.cortijoelmohedano.es

Casa Rural Cortijo La Panadera

Tel. 957771585 / 678428923

palomardelamorra@gmail.com

www.cortijosydehesa.com

Vivienda Turística la Jamuga

Tel. 696963907

mjvalverdemanso@hotmail.com



PEDROCHE: Ermita Piedrasantas

158

•••••  PUNTO DE OBSERVACIÓN





Distancia desde PEDROCHE: **2.4 km**



Ubicación: Pedroche
Ermita de Piedrasantas



38°26'40.8"N
4°46'06.2"W



Desde Pedroche toma la carretera CO-7102 hacia el norte, a 1,5 km toma un desvío hacia la derecha que te llevará directamente a este paraje. Se trata de una ermita con un centro de interpretación con grandes salas y un pequeño bar. Se puede observar en una gran explanada que hay detrás del centro de interpretación, donde se puede llegar con el vehículo para descargar los telescopios. A veces hay luz en el bar, pero solo hasta determinadas horas y en cualquier caso se puede pedir que se apaguen las luces sin problema.



Foto | Conjunto monumental en Pozoblanco

A 10 Kilómetros de Pedroche tomando la A-435 llegamos a la siguiente parada: Pozoblanco.

Con más de 17.000 habitantes, Pozoblanco ha pasado de ser un pequeño pueblo de casas blancas y calles empedradas a convertirse en una localidad con multitud de servicios, programas de ocio y actividades culturales. No obstante, si esta localidad puede presumir de algo es de haber crecido habiendo respetado de una forma exquisita toda su misma esencia y tradición, pueblo de calles estrechas de casas señoriales y edificios de interés histórico que se ofrecen al visitante para transportarlo a una época de esplendor.

Para nuestro menester, no podría haber lugar más idóneo para observar las estrellas que el Santuario de la Virgen de Luna, no solo por su nombre, sino por ser un lugar a medio camino de Pozoblanco y Villanueva de Córdoba, lejos de cualquier foco de luz y con una oscuridad nocturna espectacular.

Foto | Cruz en la ermita de la Virgen de Luna. Pozoblanco – Villanueva de Córdoba



Oficina de turismo

Tel. 957132204 / 678758449
turismo@pozoblanco.es
www.turismopozoblanco.com

Experiencia del Ibérico: Visita a una finca de dehesa y secadero de jamón.

Experiencia del Olivar: Visita al olivar y a la almazara de aceite.

Experiencia Golf.

Experiencia Cofrade.

Experiencia Patrimonia: Visitas a la Plaza de Toros, Casa de la Vega y Peña Flamenca, Ayuntamiento, Teatro El Silo, Parroquia de Sta. Catalina y Capilla Ntro. Padre Jesús Nazareno.

Información y Reservas:

Oficina de turismo
Tel. 957132204 / 678758449

VISITAS TURÍSTICAS, TURISMO ACTIVO Y DE NATURALEZA, EDUCACIÓN AMBIENTAL Y OLEOTURISMO

Pedroches Wildlife

Tel. 636119575
Info@pedrocheswildlife.com
www.pedrocheswildlife.com

Ciudad del Ocio

Tel. 957132204 / 639539561
turismo@pozoblanco.es



POZOBLANCO: Dónde dormir

Hotel HC Zoom

Tel. 957770019
reservas@hotelhczoom.com
www.hotelhczoom.com

Hostal Noriega

Tel. 957771370 / 957131070
hnoriega@hnoriega.es
www.hnoriega.es

Camping Ciudad del Ocio

Tel. 639539561 / 957132204 /
957132233
turismo@pozoblanco.es

Casa Rural El Palomar de la Morra

Tel. 957771585 / 678428923
palomardelamorra@gmail.com
www.cortijosydehesa.com

Casa Rural Encinar Portezuelo

Tel. 661612992
casacortijoelencinar@gmail.com
www.cortijoelencinarportezuelo.es

Cortijo Rural Ventorro de Sales

Tel. 957131475 / 625165891
turismo@ventorrosales.com
www.ventorrod-sales.com

Casa Rural El Vadillo

Tel. 687975022
info@elvadillorural.com
www.elvadillorural.com

Casa Rural Cortijo Charcollana

Tel. 678201098 / 607465350
cortijo@cortijocharcollana.es
www.cortijocharcollana.es

Casa Rural Antaño Andaluz

Tel. 957773110 / 689949028
vegasdeltiopedro@gmail.com
www.vegasdeltiopedro.com

Las Vegas del Tío Pedro

Tel. 957773110 / 689949028
vegasdeltiopedro@gmail.com
www.vegasdeltiopedro.com

Cortijo Rural Cortijo Navalobos

Tel. 617280435 / 697587167
franciscoubeda@live.com

Viviendas Turísticas Rurales; Loma de Buena Vista, Casa Tío Antonio y la Era Grande

Tel. 957482915 / 617271033
info@lomadebuenavista.es
www.lomadebuenavista.es

Casa Rural Cortijo del Zoco Bajo

Tel. 630426391
info@zocobajo.com
www.zocobajo.com

Cortijo Rural El Chaparral


Tel. 627279695





POZOBLANCO: Ermita Virgen de Luna

166

● ● ● ● ●  PUNTO DE OBSERVACIÓN





Distancia desde POZOBLANCO: **16.8 km**



Ubicación: Pozoblanco
Ermita Virgen de Luna



38°08'56.5"N
4°54'32.5"W



Desde Pozoblanco, toma la A-24 en dirección a Villanueva de Córdoba. Justo en el km 37 encontrarás un desvío en el que se indica Santuario Ntra. Sra de Luna, que deberás de tomar durante 3 km. También puedes llegar partiendo desde el municipio de Pozoblanco en dirección opuesta. El lugar es inconfundible y uno de los iconos de Los Pedroches, un lugar sencillamente perfecto para la práctica de la astronomía: es amplio, de fácil acceso, con horizontes limpios y sin obstáculos y pronto tendrá toma de luz para que puedas enchufar tu telescopio. Puedes optar por instalar los telescopios en la gran explanada de fuera o incluso montarlos en el patio de la ermita.

Añora es el siguiente punto de la ruta y se encuentra a escasos 8 kilómetros al noreste de Pozoblanco tomando la A-3177. Este municipio ubicado en el centro de la Comarca de los Pedroches mantiene el paisaje característico de la zona: extensos llanos ligeramente alomados con abundantes encinas y pequeños arroyos. Muy típico son las casas de tiras que se pueden localizar por diferentes rincones del municipio y cuyas fachadas son uno de los reclamos más característicos otorgándole una personalidad propia a la localidad. Antes de visitar sus monumentos más relevantes como la Ermita de la Virgen de la Peña, el Puente de la Dehesa de origen romano o la plaza de la Iglesia, puedes hacer una parada para degustar el relleno noriego, las famosas albóndigas de Añora o probar las hojuelas. En Añora tenemos el Parque de San Martín, que situado al Sur del municipio y relativamente próximo a Pozoblanco constituye un lugar destacado para la observación del firmamento.



Foto | Turista fotografiando las estrellas en Añora



Foto | Ermita de San Martín en Añora

**Centro De Interpretación de la Ganadería
y Aula de la Naturaleza en el Parque San
Martín**

**Museo de Añora: Arqueológico, Etnográfico
y de la Cruz**

Ayuntamiento de Añora

Tel. 957151308 / 957151579 / 685508395

ayuntamiento@anora.es

www.parquesanmartin.es

OTROS RECURSOS

Casas típicas noriegas, Fachadas de tiras,
Ayuntamiento, Ermitas y cruces de granito,
etc.

TURISMO ACTIVO

Quercus Aventura

Tel. 620450406

info@quercus-aventura.es

www.quercus-aventura.es



AÑORA: Dónde dormir

Apartamentos Turísticos Rurales Parque San Martín

Tel. 957151308 / 957151579 /
685508395

reservas@parquesanmartin.es
www.parquesanmartin.es

Casa Rural el Vasar

Tel. 670881161
elvasar2016@gmail.com
www.elvasar.com


Casa Rural la Cruz de San Pedro

Tel. 665680608
info@lacruzdesanpedro.com
www.lacruzdesanpedro.com



AÑORA: Parque San Martín

172

●●●●●  PUNTO DE OBSERVACIÓN





Distancia desde AÑORA: **8.6 km**



Ubicación: Añora
Parque San Martín



38°21'49.1"N
4°54'03.6"W



Para llegar a este lugar toma el desvío sur desde la A-423 y sigue las indicaciones de tu GPS. El propio Parque de San Martín es un lugar acondicionado para realizar todo tipo de actividades, cuenta con aparcamiento, carretera asfaltada, merenderos, salas... etc. Por la noche suele estar iluminado, por lo que recomendamos cualquiera de los amplios espacios de las inmediaciones. Por ejemplo, a apenas 1,1 km al Oeste hay un cruce de caminos muy amplio desde donde se goza de una amplitud de horizonte excelente.





Foto | Instalaciones junto a el Parque Periurbano de San Isidro. Dos Torres.

Si partimos de Añora dirección norte por la carretera A-3177, encontramos a escasos 5 kilómetros la villa de Dos Torres. Este itinerario finaliza en esta localidad que se diferencia del resto por la singularidad del casco antiguo declarado como Conjunto Histórico por el valor e interés que suscita. En cada uno de los rincones que componen este pueblo encontrarás un elemento destacable bien por su belleza paisajística, su atractivo monumental o su ambiente tradicional.

Esta villa fundada en base a Torremilano y Torrefranca, en el pasado fue cuna de hidalgos y nobles cuya reminiscencia está presente en la tipología de viviendas, sus calles están adornadas con portadas labradas de casas solariegas y escudos blasonados que aumentan el valor histórico de Dos Torres, convirtiendo al municipio en una de las mejores muestras de arquitectura popular de la zona norte de la provincia cordobesa. Podrás encontrar más información al respecto en el Centro de Interpretación de la Arquitectura Popular y en la Oficina de Turismo.

El Parque Periurbano de San Isidro constituye un punto de obligada visita para disfrutar con la visión del cielo estrellado.

Foto | Iglesia y plaza en Dos Torres



**Oficina Municipal de Turismo
Centro de Interpretación de la
Arquitectura Popular**

Tel. 957947330

oficinadeturismo@dostorres.es

www.dostorres.es/turismo

OTROS RECURSOS

Plaza Mayor de la Villa y Soportales,
Iglesia Parroquial Ntra. Sra. de la
Asunción, Pozo de la Nieve, Ermita
de Ntra. Sra. de Loreto, Ruta de
los Escudos (Portadas y Escudos
Blasonados), etc.



DOS TORRES: Dónde dormir

Hotel Rural Los Usías

Tel. 957134000

reservas@hotelusias.com

www.hotelusias.com

Casa Rural Abuela Teo

Tel. 666212764

contacto@casaruralabuelateo.com

www.casaruralabuelateo.com

Alojamiento Rural Casa Balsera

Tel. 687793689 / 957151085

reservas@casabalsera.com

www.casabalsera.com







Distancia desde DOS TORRES: **3.7 km**



Ubicación: Dos Torres
Ermita de San Isidro



38°26'41.4"N
4°51'37.1"W



En el paraje de la ermita de San Isidro encontraremos todo lo que necesitamos para una jornada perfecta: merenderos, zona recreativa, aparcamiento... etc. Se trata de un lugar adaptado para múltiples actividades, y que recientemente es también un lugar adecuado desde donde observar el cielo de la Reserva Starlight de Los Pedroches, pues justo delante de la ermita hay una enorme explanada sin vegetación y con el horizonte totalmente abierto. Si ha llovido recientemente hay que tener cuidado, pues aunque la pista está en perfectas condiciones no está asfaltada.



ITINERARIO 7: VILLANUEVA DEL DUQUE – FUENTE LA LANCHA – HINOJOSA DEL DUQUE – BELALCÁZAR

MAPA ITINERARIO



Villanueva del Duque

182

La localidad de Villanueva del Duque es el punto de partida de esta propuesta de ruta turística.

La principal ocupación de este céntrico pueblo en la comarca ha sido y continúa siendo la actividad agropecuaria, si bien la minería ocupó un importante papel socioeconómico en el pasado. De este pasado minero quedan los restos de dos fundiciones, las minas de Las Morras del Cuzna y las Minas de El Soldado, estas últimas ubicadas a 3 kilómetros de la localidad son nuestro punto recomendado para observar las estrellas. La imagen horizontal del municipio sólo queda interrumpida por la torre de la Parroquia de San Mateo Apóstol, el edificio más emblemático de la localidad, junto con la Ermita de la Virgen de Guía ubicada en una meseta a 750 metros al norte y considerada una de las de mayor valor artístico de la Comarca de los Pedroches.

Además del patrimonio, Villanueva del Duque ofrece un amplio abanico de actividades en la naturaleza. Si quieres deleitarte con la gastronomía local, no dudes en probar la sopa cachorreña, el típico gazpacho de la zona conocido como sobrehúsa o los roscos de pobre.



Foto | Antigua estación junto a la Vía Verde en Villanueva del Duque



Foto | Restos mineros cerca de Villanueva del Duque

Museo Tallas Románicas S.XIII

Museo de la Molina

**Minas del Soldado y Museo al Aire Libre
Vía Verde de la Minería**

**Observatorio Astronómico y Área de
Autocaravanas**

Ayuntamiento de Villanueva del Duque

Telf. 957126003 / 957126004

info@villanuevadelduque.com

www.villanuevadelduque.com

**Camino Mozárabe a Santiago de
Compostela**

Ruta Palabras en el Agua

Ruta Villanueva Románica

Ruta Cruces de Villanueva, Ruta

Personajes Ilustres

Ruta de la Guerra Civil - Trincheras del

Viñón y Ruta del Aceite

OTROS RECURSOS

Parroquia de San Mateo, Ermita de San Gregorio, Ermita Virgen de Guía, Cruces, Pozos y Fuentes, etc.

TURISMO ACTIVO, OCIO Y EDUCACIÓN AMBIENTAL

Villaduke es Aventura

Tel. 955323364

villaduke@esaventura.es

www.villadukeesaventura.es



VILLANUEVA DEL DUQUE: Dónde dormir

Albergue Rural Villanueva del Duque

Tel. 955323364

villaduke@esaventura.es

www.villadukeesaventura.es

Rural Pedroches, Casa Los Mineros

Tel. 629584491

info@ruralpedroches.com

www.ruralpedroches.com

Casa Rural El Verdinal

Tel. 627352381 / 627441992

info@elverdinal.com

www.elverdinal.com

Complejo turístico Rural El Soldado

Tel. 619516368

info@casaruralelsoldado.com

www.casaruralelsoldado.com

Cortijo Rural San Álvaro

Tel. 666975144

info@casasruralesramos.com

www.casasruralesramos.com







Distancia desde VILLANUEVA DEL DUQUE: **3.3 km**



Ubicación: Villanueva del Duque
Minas del Soldado

 38°22'03.0"N
5°00'09.7"W



Desde Villanueva del Duque toma la carretera Villanueva del Duque al Soldado hasta llegar al complejo minero "El Soldado". Continúa hasta rodear las antiguas minas y llegar a la estación de la actual Vía Verde. Justo detrás del edificio grande hay una explanada donde se pueden instalar los telescopios y disfrutar de un cielo espectacular. Las antiguas minas y edificios ofrecen la posibilidad de disfrutar también haciendo fotografías del cielo nocturno.





Para llegar a la segunda parada de este itinerario, deberás tomar la A-422 o travesía de Los Pedroches dirección noroeste hasta llegar a la localidad de Fuente la Lancha. Fuente la Lancha es un pueblo tranquilo, sabedor de su condición de eslabón que une las idas y venidas de los habitantes de las localidades vecinas, que entre encinas y dehesas desarrolla una economía basada en la agricultura y la ganadería. Te invitamos a pasear por sus calles, visitar su iglesia de Santa Catalina y conocer su historia, su Casa Partida o su plaza de aires medievales. Esta localidad rodeada de encinares y dehesas resulta entrañable y acogedora por sus calles silenciosas a la par que cálidas. Las costumbres del pueblo se perciben allá por donde pasees y verás huertos o pequeños cercados con animales, trigo o cebadas que te mostrarán la tradición de la localidad por el cultivo de la tierra y el cuidado de los animales.

Fuera de la localidad está la ermita de Santo Domingo, punto de observación astronómica recomendado en esta guía.

Foto | Iglesia de Santa Catalina en Fuente la Lancha



Ayuntamiento de Fuente la Lancha

Tel. 957126207

fuellelancha@hotmail.com

www.fuentealancha.es

OTROS RECURSOS

Iglesia de Santa Catalina, Ermita de Santo Domingo, Olivo del Calvario, Cruz de Piedra, etc.



FUENTE LA LANCHA: Dónde dormir

Casa Rural Luisa

Tel. 637824420 / 669049289

info@casaruralluisa.es

www.casaruralluisa.com



FUENTE LA LANCHA: Ermita de Santo Domingo

192





Distancia desde FUENTE LA LANCHA: **1.3 km**



Ubicación: Fuente la Lancha
Ermita de Santo Domingo



38°24'44.6"N
5°02'47.5"W



Desde la localidad de Fuente la Lancha tomamos dirección sur siguiendo las indicaciones del GPS. A apenas 1 km llegaremos a una ermita donde hay una gran zona amplia justo en la parte trasera. También zona cubierta y donde aparcar. Durante el día hay unas fabulosas vistas del entorno, al caer la noche es conveniente buscar un lugar sin incidencia de luz directa para poder disfrutar del espectáculo del firmamento.

Dirigiéndote hacia el noroeste de nuevo por la travesía de Los Pedroches, carretera A-422, nos encontramos a 12 kilómetros la tercera parada de esta ruta, el municipio de Hinojosa del Duque.

Los vestigios de culturas prehistóricas son evidentes por gran parte de la localidad sin embargo, fue durante la época romana cuando Hinojosa del Duque gozó de mayor esplendor. Además, el discurrir por sus alrededores de la Cañada Real Soriana convirtió al territorio en lugar de destino para personas y ganado. De dicha época queda algún monumento como la fuente del Pilar de los Llanos que en su día fue un área de descanso de la Cañada y abrevadero. De ahí, que como en el resto de la comarca la actividad de la ganadería y la agricultura haya sido el mayor dinamizador de la economía local. La riqueza patrimonial del municipio está ligada a la religión, contando con más de una decena de ermitas repartidas por distintos rincones y por las afueras del pueblo. La Parroquia de San Juan Bautista, más conocida como la Catedral de la Sierra, constituye uno de los iconos arquitectónicos de Los Pedroches.

Para profundizar en el estilo de vida e historia del municipio, tienes a tu disposición el Museo Etnológico de Hinojosa del Duque, un centro que te acercará las costumbres, oficios y hechos más relevantes acontecidos en el pueblo. En el mismo edificio, se encuentra la Oficina de Turismo. El Parque Periurbano Fuente La Zarza, zona especial de avistamiento de aves, es un lugar idóneo para la práctica de la astronomía, tiene zona de aparcamiento, merenderos y amplias zonas libres de árboles para viajar con tu telescopio al cosmos.



Foto | Parroquia de San Juan Bautista o Catedral de la Sierra

Foto | Conocida como la Catedral de la Sierra, esta es una de las más imponentes edificaciones religiosas de la comarca



Oficina Municipal de Turismo
Museo Etnológico

Tel. 957141056
www.hinojosadelduque.es

Centro Cultural

Tel. 957140050

Camino Mozárabe de Santiago

www.caminomozarabedesantiago.es /
www.caminomozarabe.es

OTROS RECURSOS

Catedral de la Sierra, Convento Purísima Concepción, Convento Padres Carmelitas, Fuente del Pilar de los Llanos, Ermitas Virgen del Castillo, Santa Ana, Cristo de las Injurias, San Isidro, San Sebastián, San Gregorio, etc.

TURISMO ACTIVO

Club Deportivo Hípico "La Jara"

Tel. 680270123
rocio@cdhipicolajara.com
www.cdhipicolajara.com



HINOJOSA DEL DUQUE: Dónde dormir

Hotel – Spa Rural Piedra y Luz

Tel. 957110806

a.manueljurado@eh-egaruhoteles.com

www.eh-egaruhoteles.com

Hostal El Cazador

Tel. 957140443 / 637573934

hostalelcazadorhinojosa@hotmail.com

www.hostalrestauranteelcazador.es

Casa Rural La Jara, Turismo Rural

Tel. 680270123

rocio@cdhipicolajara.com

www.casarurallajara.com

Pensión Ruda

Tel. 957140778 / 689636162

pifranco@hotmail.com

Casa Rural Dehesa del Chaparral

Tel. 957140548 / 615250523

Casa Rural Alameda

Tel. 678428919

casaruralalameda@gmail.com

www.casaruralalameda.com

Casa Rural Lantigua

Tel. 606856946

chus@lantiguacasarural.com

www.lantiguacasarural.com

Albergue del Peregrino Camino de Santiago

Tel. 975140050 / 957140021 /
957141056

www.caminosantiagoandalucia.org







Distancia desde HINOJOSA DEL DUQUE: **14.1 km**



Ubicación: Hinojosa del Duque
Fuente la Zarza



38°26'22.4"N
5°14'47.4"W



El Parque Periurbano Fuente La Zarza, zona especial de avistamiento de aves, en Hinojosa del Duque constituye una formidable área de observación astronómica. Cuenta con numerosos merenderos techados, zonas amplias, fácil acceso, zona de parking habilitado y lo más importante, unos datos de oscuridad del cielo muy buenos. Para acceder a este punto toma la carretera CO-8406 en dirección Valsequillo, a la salida del municipio de Hinojosa del Duque también está señalada como "Parque Periurbano". Pasando el punto kilométrico 8 encontrarás un desvío a la derecha indicado como "Santuario Nuestra Señora de la Antigua", continua este camino hasta que te cruces otro desvío a la derecha en el que ya se indica el paraje de Fuente la Zarza. Encontrarás un portón grande cerrado, pero es posible entrar llamando al Ayuntamiento (957140050).



Foto | Abrevadero medieval y castillo en Belalcázar

Para llegar a la última parada de este itinerario, debemos salir de Hinojosa del Duque dirección norte por la A-422. Antes de llegar a Belalcázar podemos desviarnos hacia el Convento de Santa Clara de la Columna, uno de los principales atractivos del municipio al que nos dirigimos. Este convento representa uno de los principales conjuntos conventuales de la provincia de Córdoba y al no haber sufrido grandes transformaciones, mantiene las edificaciones, patios y dependencias con su estilo original.

Belalcázar está y estará eternamente unido al Castillo de los Sotomayor y Zúñiga, uno de los castillos más imponentes de toda España al poseer la torre de homenaje más alta. Paseando por el casco antiguo, recorrerás calles irregulares, estrechas y sinuosas que te llevarán a otras edificaciones populares como la Iglesia de Santiago el Mayor.

Al norte del municipio hay unos montes conocidos como "Malagón" que están conformados por una masa de pinar y encinas adhesionadas donde podrás encontrar un lugar excepcional para asomarte a esa ventana que constituye el cielo nocturno.

Foto | Con su rico patrimonio, Belalcázar es uno de los municipios más monumentales de Los Pedroches



Oficina de Turismo

Tel. 957146004

ayuntamientodebelalcazar.blogspot.com.es

Museo histórico de Artes y Costumbres Populares de Los Pedroches

Tel. 957146004

Convento de Santa Clara de la Columna

Visitas guiadas

Tel. 678690470 / 610968077

tureventos@gmail.com

OTROS RECURSOS

Castillo de los Sotomayor y Zuñiga, el Pilar, Plaza del Ayuntamiento, Antiguo Hospital de San Antonio, Parroquia Santiago el Mayor, Convento de San Francisco, Antiguo Pósito, Puente Romano, Ermitas, etc.



BELALCÁZAR: Dónde dormir

Apartamentos Rurales Monte Malagón

Tel. 669583693

montemalagon@hotmail.com

montemalagon.blogspot.com.es

Albergue Camino de Santiago

Tel. 957146116 / 617715129

caminosantiagobelalcazar@hotmail.com

Hostal La Bolera

Tel. 639015935

Casa Rural Pozo la Torre

Tel. 647777920

Casa Rural La Alberca

Tel. 629521023

Vivienda Turística Rural Santa Clara

Tel. 639015770







Distancia desde BELALCÁZAR: **5.4 km**



Ubicación: Belalcázar
Monte Malagón



38°36'44.5"N
5°10'15.7"W

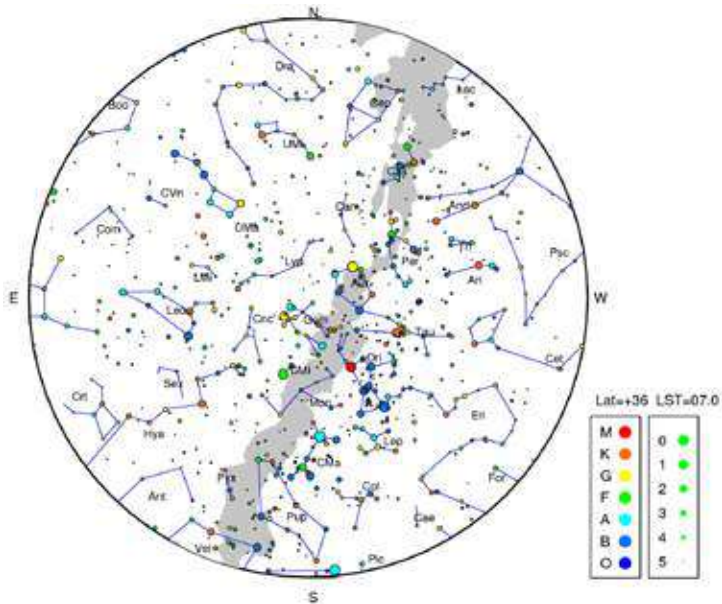


Desde Belcázar seguimos hacia el norte por la A-422 dejando atrás las imponentes vistas del castillo. Al recorrer 2,5 km aproximadamente aparecerá un desvío que señaliza unos apartamentos rurales. Toma ese camino y sigue las indicaciones del GPS hasta adentrarte un poco en la finca. Una vez pasados los apartamentos y un tramo de bosque de pinos comenzarás a ver amplios llanos de pasto donde poder ubicar tu telescopio. Es un lugar rodeado de dehesa con unas vistas impresionantes tanto de día como de noche.

**El cielo en la
PROVINCIA DE CÓRDOBA**







Constelación recomendada a simple vista:

Orión



Objeto recomendado con prismáticos:

Las Pléyades (M45)



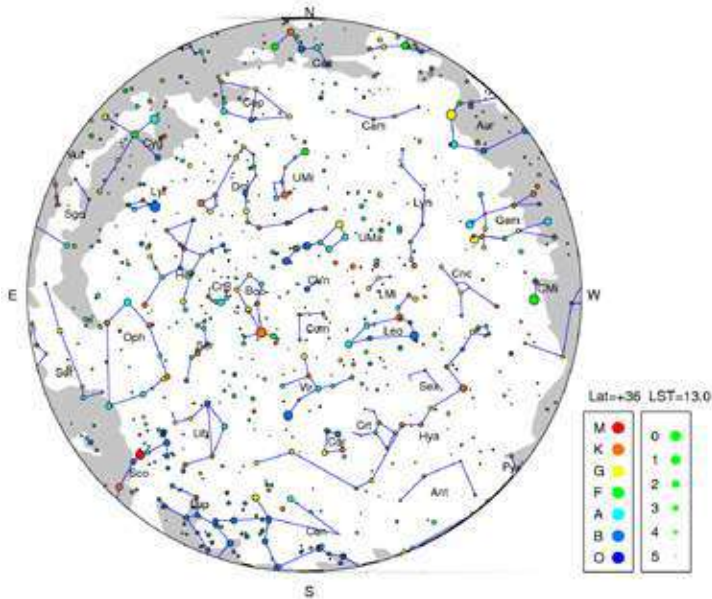
Objeto recomendado con telescopio:

Nebulosa de Orión (M42)

Se trata de la época del año con los cielos más oscuros debido a la mayor frecuencia de lluvias y heladas que hacen precipitar la suciedad del cielo, dejándolo limpio y transparente ¿Quién no ha experimentado la sensación de salir de casa una noche fría de invierno y ver el cielo repleto de estrellas? Además, es la época del gigante Orión, de Sirio y el Can Mayor. No te lo pienses, abrígate bien, coge algo de bebida caliente y disfruta del cielo de invierno.

CONSEJO: Ten cuidado con la humedad, los equipos ópticos se empañan con facilidad debido a la humedad. No olvides coger mucha ropa de abrigo, las heladas pueden desplomar la temperatura drásticamente.





Constelación recomendada a simple vista:

Leo



Objeto recomendado con prismáticos:

Cúmulo el Pesebre (M44)



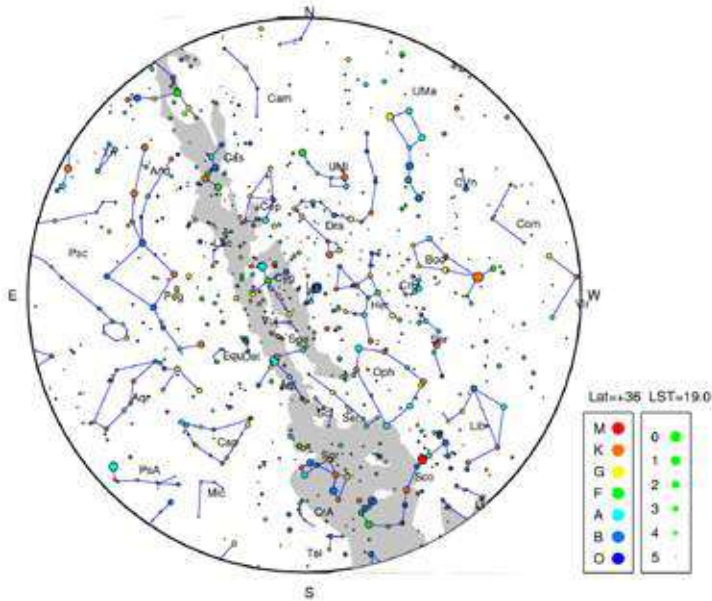
Objeto recomendado con telescopio:

Gran Cúmulo de Hércules (M13)

Las noches comienzan a ser más cortas, agradables y menos frías. El disfrutar de una noche de observación del firmamento se puede complementar con un paseo diurno entre paisajes adeshados y bosques. En el cielo destacan constelaciones como Leo o Virgo al caer la noche y además, empezamos a ver la parte central de la Vía Láctea si trasnochamos. No importa cuantas veces se haya visto, contemplar la Vía Láctea de nuevo tras los últimos meses de otoño y el invierno es como un reencuentro con un viejo amigo.

Consejo: No olvides ropa de abrigo, pues aún puede hacer bastante frío. Sobre todo, revisa bien la previsión meteorológica, pues la primavera es una época muy cambiante.





Constelación recomendada a simple vista:

Escorpio



Objeto recomendado con prismáticos:

Nebulosa de la Trífida (M8)



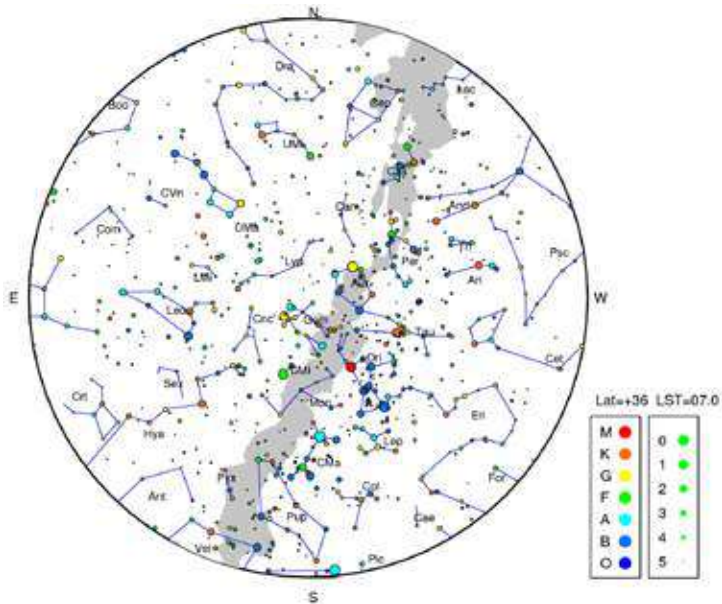
Objeto recomendado con telescopio:

Nebulosa Omega (M17)

Si en algún momento del año los cielos se sienten observados es en verano. La Vía Láctea se muestra imponente en el cielo Sur entre las constelaciones de Sagitario y Escorpio. Al caer la noche podrás observar el triángulo del verano justo sobre tu cabeza, formado por tres estrellas muy brillantes llamadas Vega, Deneb y Altair. A simple vista, con unos prismáticos o con tu telescopio podrás recrearte recorriendo nuestra galaxia y encontrándote con decenas de objetos tales como cúmulos o nebulosas.

Consejo: No olvides una pequeña prenda de manga larga por si acaso. Es recomendable llevar repelente de insectos, que pueden llegar a ser bastante molestos si se observa cerca de alguna masa de agua.





Constelación recomendada a simple vista:

Casiopea



Objeto recomendado con prismáticos:

Doble Cúmulo de Perseo



Objeto recomendado con telescopio:

Galaxia de Andrómeda (M31)

Al comienzo de otoño aún podrás seguir disfrutando de la Vía Láctea al comienzo de la noche pero cada vez más baja en el horizonte. Por el contrario comienzan a aparecer viejos conocidos como Las Pléyades, que hacen su aparición por el horizonte Este. También tenemos a Casiopea, Andrómeda y Perseo a mucha altura en el cielo, permitiendo excelentes observaciones de los objetos que se encuentran en esta zona.

Consejo: Como comienza a anochecer más temprano las sesiones pueden comenzar mucho antes sin necesidad de regresar excesivamente tarde a casa. Tras los rigores del verano, comienza a hacer frío por las noches así que deberás llevar ropa de abrigo suficiente.

**¿Cómo hacer
FOTOS DE LAS ESTRELLAS?**



Foto | Dos turistas realizan fotografías nocturnas cerca de Adamuz

Fotografiar el cielo nocturno

Este es un apartado especialmente dedicado a aquellas personas que sientan pasión por la fotografía, para aquellas que pueden pasar horas buscando un encuadre o practicando una técnica, para aquellas que piensan que la fotografía es la mejor forma de captar la esencia de una visión.

La fotografía nocturna es una disciplina bastante compleja pues al fin y al cabo trabajamos en las condiciones más adversas a las que nuestro equipo fotográfico se puede enfrentar, sobre todo porque es de noche y aun no habiendo nada de luz queremos obtener impresionantes imágenes de monumentos con un imponente cielo nocturno de fondo.

Quizá toda la técnica astrofotográfica se puede resumir en la siguiente premisa: "¡cada fotón cuenta!".

Veamos algunos parámetros a tener en cuenta para realizar fotografías nocturnas.



Foto | Conjunción planetaria en las dehesas cordobesas

El equipo fotográfico

El mundo de la fotografía está en continuo cambio y cada vez contamos con más herramientas y de mayor capacidad. Aun así, hay una serie de instrumentos que podemos considerar básicos a la hora de poder realizar fotografías de paisajes astronómicos, aunque como se ha dicho, comienzan a aparecer matices.

CÁMARA RÉFLEX: Las cámaras tipo réflex o DSLR de objetivos intercambiables son a día de hoy las más utilizadas en astrofotografía por ser las que usualmente cuentan con sensores más grandes. Además, el hecho de poder intercambiar los objetivos da mucho juego para equipar lentes más luminosas y de distintas focales. Sin embargo, la aparición de las nuevas cámaras sin espejo, CSC-D, está comenzando a ocupar un importante hueco en el mundo de la astrofotografía.

TRÍPODE FOTOGRAFICO: Para poder realizar fotografías del cielo nocturno necesitarás fotos de larga exposición, es decir, la cámara tendrá que permanecer durante varios segundos captando luz para que puedan aparecer figuras, objetos o las mismas estrellas. Mientras que la cámara esté tomando luz necesitarás que esta permanezca quieta y la mejor opción es utilizar un buen trípode.

DISPARADOR: Al pulsar el botón de disparo de nuestra cámara se transmite una vibración al cuerpo de la misma que puede estropear la fotografía y hacer que salga movida. Para ello existen dos opciones, o un cable disparador o utilizar el temporizador de la cámara para que una vez pulsado el botón la foto comience a hacerse a los 10 segundos, momento en el que la vibración de haber pulsado el botón ya haya desaparecido.

OBJETIVO: Esta parte es tan crucial como la misma cámara, pues de su calidad y luminosidad dependerá en gran medida la capacidad de captar luz que puedas obtener. Cuanto más luminoso es un objetivo menos tiempo de exposición requerirás, entre otras muchas cosas.



SENSIBILIDAD ISO: El ISO es un parámetro que nos permite modificar digitalmente la capacidad de captación de luz de nuestra cámara. Cuanto más alto sea el ISO que configuremos más luz captará nuestra cámara. Parecería obvio pensar que entonces se trataría únicamente de utilizar el ISO más alto disponible, pero ciertamente no es así puesto que hay un limitante que afecta a la calidad de la imagen. Cuanto más alto sea el ISO más luz captará la cámara pero peor calidad tendrá la imagen. Cada cámara soporta con cierta calidad un valor de ISO determinado, así que esto es algo que deberás probar con tu propio equipo y valorar hasta qué valor puedes forzar sin deteriorar mucho la imagen.

APERTURA: La apertura está controlada por el diafragma del objetivo y es el orificio por el cual pasa la luz hasta llegar al sensor de la cámara. Mediante este parámetro podemos hacer que este orificio sea más o menos grande. En términos generales podemos decir que en astrofotografía siempre vamos a usar la mayor apertura, esto es el parámetro $F/$ más bajo posible: $F/3,5$ o incluso $F/2,8$ o mejor aún, $F/1,8$... etc.

TIEMPO DE EXPOSICIÓN: Es el tiempo que la cámara está captando luz para obtener la fotografía. En 10 segundos la cámara toma más luz que en 5 segundos, así que lo lógico es utilizar el mayor tiempo de exposición posible, normalmente 30 segundos. Sin embargo esto también tiene una pequeña trampa, y es que como las estrellas se mueven, si utilizas un tiempo de exposición muy alto las estrellas te aparecerán como rayas en lugar de cómo puntos ¿Cuánto tiempo tengo que configurar? Esto depende del objetivo y la focal que vayas a utilizar, cuanto más zoom hagas en el cielo más rápidamente te aparecerán las estrellas como rayas.

Tip astronómico

LA REGLA DE LOS 500

Para calcular el tiempo de exposición máximo que puedes configurar en tu cámara puedes utilizar la regla de los 500. Ejemplo: para un objetivo de 18mm el tiempo de exposición máximo se calcularía de la siguiente forma:

$$500/18\text{mm} = 27.7 \text{ s}$$

Si vas a utilizar un objetivo de 50mm:

$$500/50\text{mm} = 10 \text{ s}$$

Como puedes ver a mayor zoom con menos tiempo cuentas para hacer la foto antes de que las estrellas dejen de aparecer puntuales.

Este truco no es completamente inamovible, puesto que las cámaras con mayor resolución captan pequeños movimientos en menos tiempo, así que mucha gente ya hace este mismo cálculo usando 400 en lugar de 500.



Configuración de la cámara

DISTANCIA FOCAL: Este parámetro está estrechamente vinculado al de tiempo de exposición como se ha podido ver en la regla de los 500. A mayor zoom captarás más detalles de una zona concreta del cielo, pero podrás utilizar menos tiempo de exposición para hacer la foto. Por el contrario, visiones más generales y amplias del cielo requieren menos zoom y podrás utilizar mayor tiempo, captar más luz y más estrellas.





En este apartado se han mostrado algunos aspectos muy básicos para comenzar a comprender los parámetros que necesitamos para poder realizar fotografías del cielo nocturno, pero esto no es más que el comienzo. Podemos profundizar mucho más y en general, cada parámetro o configuración cuenta con muchísimas excepciones y matizaciones, trucos o factores limitantes. Además, existen multitud de técnicas que hacen que algunos de estos parámetros sean alterados drásticamente como son el seguimiento o la utilización de telescopios como teleobjetivos. También hay que tener en cuenta que existen equipos más allá de las cámaras fotográficas, hoy día se pueden usar desde cámaras especializadas como las CCD hasta cámaras deportivas ¡e incluso teléfonos móviles!

Conforme más sofisticados y sensibles son los equipos más variables aparecen y más se altera el equipo que llevamos al campo para hacer nuestras fotografías. La aparición de sensores ultra sensibles deparan un futuro apasionante para la fotografía nocturna, tiempos de exposición mucho más bajos e incluso la capacidad de realizar videos con un sorprendente detalle.

Recursos
DIDÁCTICOS Y APLICACIONES

Auto-scroll
Align

RA 14.47h HA 01.51h
Dec -13.44°
Venus
(Planet)



Play voice instructions

Looking for
Jupiter

[View target](#)
Alt: 34.7° Azm: 208.0°
RA: 14.4h Dec: -13.1°
HA: 01.6h Δ 051.0



Si bien podemos considerar que las herramientas ópticas para disfrutar de una noche bajo un cielo estrellado, tales como nuevas cámaras ultra sensibles o mejores telescopios, han avanzado enormemente, también podemos afirmar que todo el elenco de recursos disponibles hoy día para mejorar nuestra experiencia es espectacular. Hemos pasado de planisferios de papel y cartas de navegación a teléfonos móviles con aplicaciones que nos muestran el cielo y nos informan del estado de la atmósfera en tiempo real. A continuación mostramos una lista de aplicaciones informáticas y móviles para ayudarnos a disfrutar del astroturismo.



Stellarium: Stellarium es un programa gratuito que a día de hoy está considerado como uno de los mejores simuladores de planetario existentes. Se puede instalar en varios sistemas operativos y permite configurar la ubicación, fecha, hora... etc.



In-the-sky: Se trata de una página web que de igual forma que Stellarium, aunque con peor aparato gráfico, te muestra el cielo en distintas ubicaciones, fechas y horas. Visita www.in-the-sky.org/skymap



Generador de sesiones de observación: Se trata de una web francesa que permite planificar sesiones de observación. Introduces tu ubicación, la fecha, horas, el equipo óptico que tienes y te genera una planificación de objetos y horas. Pon en Google: univers astronomie generateur y pincha el primer enlace.

Otras fuentes de información:

A parte de las aplicaciones y programas, te queremos recomendar algunas webs sobre noticias, información, imágenes... etc.

- **APOD (Astronomy Picture of the Day).** En esta web la NASA sube una fotografía diaria con una explicación.
- **Space weather.** Uno de los mejores repositorios de imágenes "en directo" del cielo nocturno. Cada día decenas de usuarios suben sus fotografías, siendo una forma excelente de saber qué ocurre en el cielo o qué se puede ver en esos momentos.
- **Foro Hubble.** Son los mayores foros de astronomía en habla hispana. Miles de usuarios interactúan diariamente compartiendo dudas, observaciones, compra-venta de material... etc.





Google Sky Map: Se trata de una aplicación muy conocida entre las personas que disfrutan del firmamento. Utilizando los sensores de posición del teléfono, esta aplicación te ayuda a reconocer constelaciones, localizar objetos, estrellas y además, posee otras funciones muy útiles.



Sky-Eye: Similar a la anterior pero con muchas más funciones. Es una aplicación más enfocada a personas con mayor conocimiento del cielo, permite buscar más objetos y cuenta con otras funcionalidades más profesionales. También es gratuita.



Fases de la Luna: Un parámetro a tener en cuenta a la hora de preparar tus observaciones es el estado de la Luna. Con una Luna llena apenas podrás observar muchos objetos debido a que el cielo estará iluminado. Con esta aplicación móvil podrás conocer a qué hora sale y se pone nuestro satélite y en qué fase se encuentra.



Night Filter: Se trata de una aplicación muy útil para nuestro teléfono móvil, pues al activarla, hace que el dispositivo funcione en una escala de rojos para no deslumbrarnos durante la actividad. Activando este filtro podrás seguir utilizando tu móvil y todas las aplicaciones sin alterar tu visión.



Heavens - above: Durante cualquier noche de observación verás muchos satélites o incluso la Estación Espacial Internacional. Con esta aplicación móvil podrás identificar cuáles son o incluso configurar alarmas para que nos avise cuando se vayan a ver.



Night Sky Tools: Se trata de una aplicación especialmente útil para personas que vayan a utilizar telescopios durante su observación pues recopila de forma sencilla y directa toda la información que nos hace falta para calibrar y poner en estación nuestros instrumentos, tales como coordenadas o la hora exacta, entre otros.

ICONOGRAFÍA: Puntos de observación



Miradores:
Horizonte sin obstáculos



Miradores:
Capacidad para 1-10 personas



Miradores:
Capacidad para 10 - 25 personas



Miradores:
Capacidad para más de 25 personas



Accesibilidad:
Accesible solo en vehículo



Accesibilidad:
Accesible en autobús



Acceso:
Lugar de titularidad pública



Acceso:
Es preciso solicitar permiso para entrar



Parking:
Espacio para estacionar el vehículo



Corriente:
Toma de corriente eléctrica disponible.



Edificios:
Proximidad a recursos turísticos tales como alojamientos, restaurante o puntos de información en la zona.

ICONOGRAFÍA: Mapas



Mapas:

Conjunto monumental, patrimonio artístico, edificio histórico



Mapas:

Parque, espacio natural, punto de interés ecológico



Mapas:

Casa rural, alojamiento



Mapas:

Punto de observación



Mapas:

Castillo



Mapas:

Punto de interés cultural



Mapas:

Hotel



Mapas:

Área recreativa



Diputación de Córdoba



CÓRDOBA

PATRONATO PROVINCIAL DE TURISMO | DIPUTACIÓN

Andalucía



JUNTA DE ANDALUCIA